

Dell™ Vostro™ 1520 Servisni priručnik

[Rad na računalu](#)
[Dodavanje i zamjena dijelova](#)
[Specifikacije](#)
[Dijagnostika](#)
[Postavljanje sustava](#)

Napomene, oprezi i upozorenja

 **NAPOMENA:** NAPOMENA ukazuje na važne informacije koje vam pomažu da svoje računalo koristite na bolji način.

 **OPREZ:** OPREZ ukazuje na moguće oštećenje hardvera ili gubitak podataka ako se ne poštuju upute.

 **UPOZORENJE:** UPOZORENJE ukazuje na moguće oštećenje imovine, tjelesne ozljede ili smrt.

Ako ste kupili računalo Dell™ n Series, sve upute za operacijski sustav Microsoft® Windows® u ovom dokumentu su nevažeće.

Informacije navedene u ovom dokumentu podložne su promjeni bez prethodne obavijesti.
© 2009 Dell Inc. Sva prava pridržana.

Bilo kakvo umnožavanje ovog materijala bez pisane dozvole tvrtke Dell Inc. strogo je zabranjeno.

Zaštitni znakovi korišteni u ovom tekstu: *Dell*, logotip *DELL Vostro*, *TravelLite*, *Wi-Fi Catcher* i *ExpressCharge* zaštitni su znakovi tvrtke Dell Inc.; *Intel*, *Pentium*, *Celeron* i *Core* registrirani su zaštitni znakovi tvrtke Intel Corporation; *Bluetooth* je registrirani zaštitni znak tvrtke Bluetooth SIG, Inc. i tvrtka Dell koristi ga pod licencom; *TouchStrip* je zaštitni znak tvrtke Zvetco Biometrics, LLC; *Blu-ray Disc* je registrirani zaštitni znak tvrtke Blu-ray Disc Association; *Microsoft*, *Windows*, *Windows Vista* i gumb start sustava *Windows Vista* zaštitni su znakovi ili registrirani zaštitni znakovi tvrtke Microsoft Corporation u Sjedinjenim Američkim Državama i/ili drugim zemljama.

Ostali zaštitni znakovi i zaštićeni nazivi koji se koriste u ovom dokumentu označavaju ili društva koja su vlasnici tih znakova i naziva ili njihove proizvode. Tvrtka Dell Inc. odriče se bilo kakvih vlasničkih interesa za navedene zaštitne znakove i zaštićene nazive osim vlastitih.

Svibanj 2009. Izmijenjeno izdanje. A00

[Povratak na Stranicu sa sadržajem](#)

Postavljanje sustava

Dell™ Vostro™ 1520 Servisni priručnik

- [Otvaranje programa za postavljanje sustava](#)
- [<F12> Izbornik](#)

BIOS računala ili program za postavljanje sustava omogućuje vam sljedeće:

- 1 Pristup programu za postavljanje sustava pritiskom na <F2>
- 1 Otvaranje izbornika za jednokratno podizanje sustava pritiskom tipke <F12>

Otvoravanje programa za postavljanje sustava

Pritisnite <F2> za pristup postavljanju sustava i izmjenu postavki koje određuje korisnik. Ako imate poteškoća s pristupom postavljanju pomoću te tipke, ponovno pokrenite sustav i kada LED lampice na tipkovnici počnu treperiti pritisnite tipku <F2>.

<F12> Izbornik

Kada se prikaže logotip Dell pritisnite <F12> za otvaranje izbornika za jednokratno podizanje sustava s popisom odgovarajućih uređaja za podizanje sustava. U izborniku za podizanje sustava navedeni su uređaji koji se nalaze u računalu.

- 1 Unutrašnji pogon tvrdog diska
- 1 CD/DVD/CD-RW pogon
- 1 Ugrađena NIC kartica
- 1 Program za postavljanje sustava BIOS
- 1 Diagnostics (pokreće dijagnostiku Pre-boot System Assessment (PSA) (Provjera sustava prije pokretanja))

Ovaj izbornik koristan je kada pokušavate podignuti sustav s određenog uređaja ili otvoriti dijagnostiku računala. Korištenjem izbornika za podizanje sustava ne mijenja se redoslijed podizanja sustava pohranjen u sustavu BIOS.

[Povratak na Stranicu sa sadržajem](#)

Dijagnostika

Dell™ Vostro™ 1520 Servisni priručnik

- [Indikatori statusa uređaja](#)
- [LED šifre pogreške](#)
- [Kodovi za lampice gumba napajanja](#)

Indikatori statusa uređaja



Indikatori statusa uređaja smješteni u središtu pokrova šarki.

Ako je računalo priključeno u električnu utičnicu,  indikator djeluje na sljedeći način:

- 1 **Stalno plavo**—baterija se puni.
- 1 **Treperi plavo**—baterija je gotovo potpuno napunjena.

Ako se računalo napaja iz baterije,  indikator djeluje na sljedeći način:

- 1 **Isključen**—baterija je puna ili je računalo isključeno.
- 1 **Treperi narančasto**—baterija je gotovo ispražnjena.
- 1 **Stalno narančasto**—baterija je kritično ispražnjena.

1—uključuje se kada računalo očitava ili zapisuje podatke na tvrdi disk.
NAPOMENA: Da biste izbjegli gubitak podataka, nikada ne isključujte računalo dok indikatora tvrdog diska treperi.
2—uključuje se kada se omogući bežično umrežavanje.
3—uključuje se kada se omogući kartica s Bluetooth® bežičnom tehnologijom.
NAPOMENA: Kartice s Bluetooth bežičnom tehnologijom opcionalna je značajka tako da se indikator uključuje samo ako ste karticu naručili uz računalo. Za više informacija pogledajte dokumentaciju koju ste dobili s vašom karticom.
Da biste isključili samo funkciju Bluetooth bežične tehnologije, desnom tipkom miša kliknite ikonu na sistemskoj traci i odaberite Disable Bluetooth Radio (Onemogućiti Bluetooth radijsku vezu) .
4—uključuje se kada se aktivira numerička tipkovnica.
5—uključuje se kada se aktivira funkcija velikih slova.
6—uključuje se kada se aktivira funkcija zaključavanja listanja.

LED šifre pogreške

Ako računalo ne vrši automatsko testiranje prilikom pokretanja (Power-On Self-Test) nakon podizanja sustava, morate provjeriti nekoliko stvari:

1. Provjerite je li svjetlo za napajanje računalo uključeno.
2. Ako je svjetlo isključeno, provjerite je li računalo uključeno u izmjeničnu struju. Izvadite [bateriju](#).
3. Ako računalo nije priključeno u struju, a vrši testiranje POST, provjerite trepere li indikatori statusa na tipkovnici koji ukazuju na uspješno izvršeno testiranje POST, ali nema videa ili su indikatori statusa na tipkovnici upaljeni i označavaju problem u sustavu.

U sljedećoj tablici prikazani su LED šifre koje bi se mogle prikazivati u situaciji bez testiranja POST.

Izgled	Opis	Sljedeći korak
<p>UKLJUČENO-TREPERI -TREPERI</p> 	SODIMM memorijski moduli nisu umetnuti	<ol style="list-style-type: none"> 1. Umetnite podržane memorijske module. 2. Ako memorija već postoji, ponovno namjestite modul(e) jedan po jedan u svaki utor. 3. Pokušajte upotrijebiti ispravnu memoriju iz drugog računala ili zamijenite memoriju. 4. Zamijenite matičnu ploču.
<p>TREPERI-UKLJUČENO-UKLJUČENO</p> 	Pogreška matične ploče	<ol style="list-style-type: none"> 1. Ponovno namjestite procesor. 2. Zamijenite matičnu ploču. 3. Zamijenite procesor.
<p>TREPERI-UKLJUČENO-TREPERI</p> 	Pogreška LCD ploče	<ol style="list-style-type: none"> 1. Ponovno namjestite kabel za LCD. 2. Zamijenite LCD ploču. 3. Zamijenite video karticu/matičnu ploču.

<p>ISKLJUČENO-TREPERI-ISKLJUČENO</p> 	Pogreška kompatibilnosti memorije	<ol style="list-style-type: none"> 1. Umetnite kompatibilne memorijske module. 2. Ako su umetnuta dva modula, izvadite jedan i provedite provjeru. Pokušajte drugi modul umetnuti u isti utor i provedite provjeru. Provedite provjeru drugih utora koristeći oba modula. 3. Zamijenite memoriju. 4. Zamijenite matičnu ploču.
<p>UKLJUČENO-TREPERI-UKLJUČENO</p> 	Memorija je prepoznata, ali nije ispravna	<ol style="list-style-type: none"> 1. Ponovno namjestite memoriju. 2. Ako su umetnuta dva modula, izvadite jedan i provedite provjeru. Pokušajte drugi modul umetnuti u isti utor i provedite provjeru. Provedite provjeru drugih utora koristeći oba modula. 3. Zamijenite memoriju 4. Zamijenite matičnu ploču.
<p>ISKLJUČENO-TREPERI-TREPERI</p> 	Pogreška modema	<ol style="list-style-type: none"> 1. Ponovno namjestite modem. 2. Zamijenite modem. 3. Zamijenite matičnu ploču.
<p>TREPERI-TREPERI-TREPERI</p> 	Pogreška matične ploče	<ol style="list-style-type: none"> 1. Zamijenite matičnu ploču.
<p>TREPERI-TREPERI-ISKLJUČENO</p> 	Pogreška opcije ROM	<ol style="list-style-type: none"> 1. Ponovno namjestite uređaj. 2. Zamijenite uređaj. 3. Zamijenite matičnu ploču.
<p>ISKLJUČENO-UKLJUČENO-ISKLJUČENO</p> 	Pogreška uređaja za pohranu	<ol style="list-style-type: none"> 1. Ponovno namjestite tvrdi disk i optički pogon. 2. Provjerite računalo samo s tvrdim diskom i samo s optičkim pogonom. 3. Zamijenite uređaj koji uzrokuje kvar. 4. Zamijenite matičnu ploču.
<p>TREPERI-TREPERI-UKLJUČENO</p> 	Pogreška video kartice	<ol style="list-style-type: none"> 1. Zamijenite matičnu ploču.

Kodovi za lampice gumba napajanja

LED napajanja, koji se nalazi na gumbu za uključenje/isključenje s prednje strane računala, svijetli i treperi ili ostaje nepromjenjiv za prikaz pet različitih stanja:

- 1 Bez svjetla—sustav je isključen (S5 ili mehanički (AC napajanje nije priključeno) ISKLJUČENO).
- 1 Stalno žuto—kvar sustava, ali je napajanje dobro—normalno radno stanje (S0).
- 1 Treperavo žuto—kvar sustava uključujući napajanje (samo +5VSB radno), kvar u Vreg failure, nedostajući ili oštećen CPU.
- 1 Treperavo zeleno—sustav je u stanju štednje energije S1, S3 ili S4. (Brzina treperenja je 1Hz). Nema kvara/pogreške.
- 1 Stalno zeleno—sustav normalno radi i u stanju je S0 (UKLJUČENO).

[Povratak na Stranicu sa sadržajem](#)

[Povratak na Stranicu sa sadržajem](#)

Dodavanje i zamjena dijelova

Dell™ Vostro™ 1520 Servisni priručnik

- [Baterija](#)
- [Tvrđi disk](#)
- [Kartica bežične lokalne mreže \(WLAN\)](#)
- [Optički pogon](#)
- [Pristupna ploča procesora i memorije](#)
- [Hladnjak i procesor](#)
- [Sklop zaslona](#)
- [Kamera](#)
- [Ploča zaslona LCD](#)
- [Tipkovnica](#)
- [USB/IEEE 1394 ploča](#)
- [Sklop zvučnika](#)
- [Baterija na matičnoj ploči](#)
- [Pristupna ploča tvrdog diska i Mini-Card kartice](#)
- [Kartica bežične mreže širokog područja \(WWAN\)](#)
- [Unutarnja kartica s Bluetooth® bežičnom tehnologijom](#)
- [Ventilator](#)
- [Memorija](#)
- [Pokrov šarke](#)
- [Okvir zaslona](#)
- [Šarke sklopa zaslona](#)
- [Inverter zaslona](#)
- [Naslon za dlan](#)
- [Čitač otisaka prstiju](#)
- [Matična ploča](#)



[Povratak na Stranicu sa sadržajem](#)

[Povratak na Stranicu sa sadržajem](#)

Specifikacije

Dell™ Vostro™ 1520 Servisni priručnik

- [Procesor](#)
- [Informacije o sustavu](#)
- [ExpressCard™](#)
- [8-u-1 Čitač memorijskih kartica](#)
- [Memorija](#)
- [Priključci](#)
- [Komunikacije](#)
- [Video](#)
- [Audio](#)
- [Zaslon](#)
- [Tipkovnica](#)
- [Podloga osjetljiva na dodir \(touch pad\)](#)
- [Čitač otisaka prstiju](#)
- [Kamera](#)
- [Baterija](#)
- [AC adapter](#)
- [Fizičke značajke](#)
- [Okolina](#)

 **NAPOMENA:** Ponude se mogu razlikovati po regijama. Za više informacija o konfiguraciji vašeg Tablet-PC-a pritisnite **Start**  (ili **Start** u sustavu Windows XP) → **Pomoć i podrška**, a zatim odaberite opciju za prikaz informacija o vašem Tablet-PC-u.

Procesor	
Vrsta procesora	Intel® Core™ 2 Duo procesoru
L1 predmemorija	32 KB po napatku, 32 KB podatkovne predmemorije po jezgri
L2 predmemorija	Dijeljena 3 MB ili 6 MB
Frekvencija vanjske sabirnice	1067 MHz

Informacije o sustavu	
Skup integriranih krugova sustava	Čipset Intel GM45 ili Intel PM45
Širina podatkovne sabirnice	64 bita
Širina DRAM sabirnice	64 bita
Širina procesorske sabirnice	36 bita
Flash EPROM	SPI 32 Mbita
PCI sabirnica (samo neintegrirana grafička kartica)	x16 PCI Express

ExpressCard™ (opcionarno)	
 NAPOMENA: Utor za ExpressCard namijenjen je isključivo ExpressCard karticama. NE podržava PC kartice.	
Priključak za ExpressCard	Utor za ExpressCard (USB i PCI Express sučelja)
Podržane kartice	Kartice ExpressCard od 34 mm ili 54 mm

Čitač memorijske kartice Secure Digital (SD)	
Podržane kartice	SD, SDIO, SD HC, Mini SD (uz adapter) MMC, MMC+, Mini MMC (uz adapter)

Memorija	
Priključak memorijskog modula	Dva utora za DIMM
Kapaciteti memorijskih modula	1 GB (jedan DIMM), 2 GB (jedan DIMM ili dva DIMM-a), 3 GB (2 DIMM-a), 4 GB (2 DIMM-a)
Vrsta memorije	DDR2 800 MHz samo memorija koja nije ECC.
Minimalna memorija	1024 MB (1 GB)
Maksimalna memorija	4096 MB (4 GB)

Priključci	
Audio	Konektor za mikrofoni i konektor za stereo

	slušalice/zvučnike
IEEE 1394	Jedan 4-pinski priključak
Dock	Samo opcionalni replikator USB porta
Podrška Mini-Card (unutrašnji utori za proširenje)	Jedan namjenski Half-Mini-Card utor za WLAN Jedan namjenski utor pune Mini-Card za WPAN (Bluetooth® ili ultra širokopoljasna mreža [UWB]) Puni Mini-Card utor za WPAN može se koristiti i za Intel Flash Cache
Modem	Opcionalni vanjski USB modem
Mrežni adapter	Priključak za RJ-45
USB, USB PowerShare, eSATA	Četiri priključka kompatibilna s 4-pinskim USB 2.0
Video	VGA

Komunikacije	
Modem	Vanjski (dodatna oprema)
Mrežni adapter	10/100/1000 Ethernet LAN na matičnoj ploči
Bežični	WLAN puna Mini-Card kartica, WPAN pune Mini-Card kartice, podrška za Bluetooth® bežičnu mrežu i UWB tehnologija
Mobilni Broadband	Nijedno
GPS	Nijedno

Video	
Vrsta videa	Integriran Odvojen na matičnoj ploči, ubrzanje hardvera
Video upravljač	Integrirana grafička kartica: Mobile Intel GMA X4500 Odvojena grafička kartica: NVIDIA GeForce 9300M GS
Podatkovna sabirnica	S integriranom grafičkom karticom ili PCI-Express grafičkom karticom x16
Video memorija	Integrirana grafička kartica: do 256 MB djeljive video memorije Odvojena grafička kartica: 256 MB namjenske memorije
Video izlaz	Video priključak i ulaz za zaslon s više načina rada

Audio	
Vrsta audia	Dvokanalni audio codec visoke rezolucije
Audio upravljač	IDT 92HD71B5
Stereo pretvorba	24-bitna (stereo digitalno u analogno) 24-bitna (stereo analogno u digitalno)
Sučelja:	
Unutarnje	Unutarnji audio codec visoke definicije
Vanjsko	Vanjski priključak za mikrofonski, mini priključak za stereo slušalice/zvučnike
Zvučnik	Zvučnici od 2 W, 4 ohma
Unutarnje pojačalo za zvučnik	1 W po kanalu, 4 ohma
Unutarnji mikrofonski	Jednostruki digitalni mikrofonski
Kontrole glasnoće	Gumbi za kontrolu glasnoće

Zaslon	
Vrsta (aktivna matrica, TFT)	15,4" WXGA s CCFL ili WLED protiv blještavila 15,4" WXGA+ s CCFL ili WLED protiv blještavila 15,4" WUXGA TrueLife® CCFL
Dimenzije	
Visina	222,5 mm (8,8 inča)
Širina	344,5 mm (13,6 inča)
Dijagonala	391,16 mm (15,4 inča)
Maksimalna rezolucija	
WXGA s protiv blještavila	1280 x 800 na 262.000 boja
WXGA + s protiv blještavila	1440 x 900 na 262.000 boja
WUXGA s TrueLife	1920 x 1200 na 262.000 boja

Radni kut	od 0° (zatvoreni) do 160°
Brzina osvježavanja	60 Hz
Kutovi gledanja	
Vodoravno	±40° (WXGA) uobičajeno ±40° (WXGA s TrueLife)
Gustoća piksela	WXGA –0,258 mm (0,010 inča) WXGA s TrueLife –0,23 mm (0,009 inča)
Kontrole	Jačinu osvjetljenja možete kontrolirati uz pomoć prečica na tipkovnici

Tipkovnica	
Broj tipki	84 (SAD i Kanada); 85 (Europa); 88 (Japan)
Raspored	QWERTY/AZERTY/Kanji
Veličina	puna veličina (razmak sredine od tipke do tipke 19 mm)

Podloga osjetljiva na dodir (touch pad)	
Rezolucija položaja X/Y (način rada s grafičkim tablicama)	240 CPI
Veličina	
Širina	Područje aktivnosti senzora od 73,0 mm (2,9 inča)
Visina	42,9 mm (1,7 inča), pravokutno

Čitač otiska prsta (dodatna oprema)	
Vrsta	Dodirni senzor UPEK TCS3 TouchStrip™ s aktivnom CMOS tehnologijom za prepoznavanje piksela

Kamera (dodatna oprema)	
Razlučivost	640 x 480 piksela (VGA)

Baterija	
Vrsta	
Litij-ionska prizmatska baterija od 12 ćelija	84 WHr
Litij-ionska baterija od 9 ćelija	85 WHr
Litij-ionska baterija od 6 ćelija	56 WHr
Litij-ionska baterija od 4 ćelije	35 WHr
Dimenzije:	
Dubina	
Litij-ionska baterija od 4 ili 6 ćelija	206 mm (8,11 inča)
Litij-ionska baterija od 9 ćelija	93,3 mm (3,67 inča)
Litij-ionska baterija od 12 ćelija	14,48 mm (0,57 inča)
Visina	
Litij-ionska baterija od 4 ili 6 ćelija	19,8 mm (0,78 inča)
Litij-ionska baterija od 9 ćelija	22,3 mm (0,88 inča)
Litij-ionska baterija od 12 ćelija	217,24 mm (8,55 inča)
Širina	
Litij-ionska baterija od 4 ili 6 ćelija	47,0 mm (1,85 inča)
Litij-ionska baterija od 9 ćelija	68,98 mm
Litij-ionska baterija od 12 ćelija	322,17 mm (12,68 inča)
Težina	
Litij-ionska baterija od 4 ćelije	0,24 kg (0,53 lb)
Litij-ionska baterija od 6 ćelija	0,33 kg (0,73 lb)
Litij-ionska baterija od 9 ćelija	0,51 kg (1,12 lb)
Litij-ionska baterija od 12 ćelija	0,85 kg (1,87 lb)
Napon	
Litij-ionska baterija od 4 ćelije	14,8 VDC

Litij-ionska baterija od 6 ili 9 ćelija	11,1 VDC
Litij-ionska baterija od 12 ćelija	14,8 VDC
Vrijeme punjenja (približno)	
Računalo isključeno	
Litij-ionska baterija od 6 ćelija	Približno 1 sat do 80% kapaciteta Približno 2 sata do 100% kapaciteta
Vrijeme rada	Vrijeme rada baterije ovisi o radnim uvjetima i može se značajno smanjiti pod određenim uvjetima korištenja koji zahtijevaju veliku količinu električne energije.
Vijek trajanja (približno)	1 godina
Temperaturni raspon	
Radna	0°C do 40°C (32°F do 104°F)
Skladištenje	-10° do 65°C (14° do 149°F)
Baterija u obliku novčića	CR-2032

AC adapter	
Ulazni napon	100–240 VAC
Ulazna struja (maksimalno)	1,5 A
Ulazna frekvencija	50–60 Hz
Temperaturni raspon:	
Radna	0° do 35°C (od 32° do 95°F)
Skladištenje	-40° do 65°C (-40° do 149°F)
Putni adapter za izmjeničnu struju PA-12 65 W:	
Izlazni napon	19,5 VDC
Izlazna struja	3,34 A
Visina	15 mm (0,6 inča)
Širina	66 mm (2,6 inča)
Dubina	127 mm (5,0 inča)
Težina	0,29 kg (0,64 lb)
AC adapter serije D PA-10 90 W:	
Izlazni napon	19,5 VDC
Izlazna struja	4,62 A
Visina	32 mm (1,3 inča)
Širina	60 mm (2,4 inča)
Dubina	140 mm (5,5 inča)
Težina	0,425 kg (0,9 lb)
Adapter za izmjeničnu struju serije E PA-3E 90:	
Izlazni napon	19,5 VDC
Izlazna struja	4,62 A
Visina	15 mm (0,6 inča)
Širina	70 mm (2,8 inča)
Dubina	147 mm (5,8 inča)
Težina	0,345 kg (0,76 lb)

Fizičke značajke	
Visina	26,2 mm (1,031 inča) 38 mm (1,496 inča)
Širina	357 mm (14,055 inča)
Dubina	258 mm (10,157 inča)
Težina (s baterijom sa 6 ćelija)	2,8 kg (6,173 lb)

Okolina	
Temperaturni raspon:	
Radna	0° do 35°C (od 32° do 95°F)
Skladištenje	-40° do 65°C (-40° do 149°F)
Relativna vlažnost (maksimalna):	
Radna	od 10% do 90% (bez kondenzacije)

Skladištenje	od 5% do 95% (bez kondenzacije)
Maksimalna vibracija (koristeći spektar nasumične vibracije koja stimulira korisničku okolinu):	
Radna	0,66 GRMS
Skladištenje	1,30 GRMS
Maksimalan šok (mjereno uz miran tvrdi disk i 2-ms polu-sinusnim impulsom):	
Radna	143 G
Skladištenje	163 G
Nadmorska visina (maksimalna):	
Radna	od -15,2 do 3048 m (od -50 do 10.000 stopa)
Skladištenje	od -15,2 do 3048 m (od -50 do 10.000 stopa)

[Povratak na Stranicu sa sadržajem](#)

[Povratak na Stranicu sa sadržajem](#)

Baterija

Dell™ Vostro™ 1520 Servisni priručnik

⚠ UPOZORENJE: Prije rada na unutrašnjosti računala pročitajte sigurnosne upute koje ste dobili s računalom. Dodatne sigurnosne informacije potražite na početnoj stranici za sukladnost sa zakonskim odredbama na www.dell.com/regulatory_compliance.

Vađenje baterije



1. Slijedite postupke u odjeljku [Prije rada na unutrašnjosti računala](#).



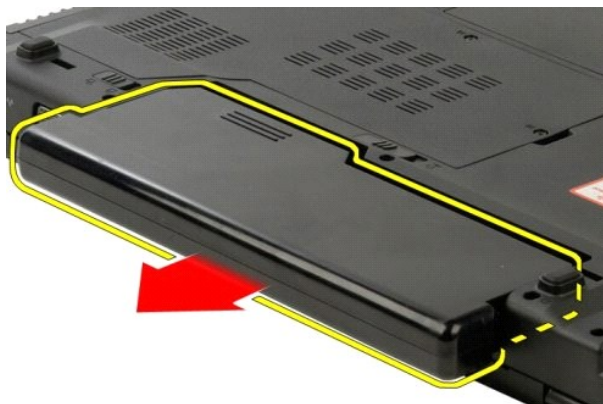
2. Odmaknite jezičak za zabavljivanje baterije na lijevoj strani od baterije.



3. Pomaknite jezičak baterije u sredini na desnu stranu.



4. Pomaknite samu bateriju prema stražnjem kraju računala i izvadite.



[Povratak na Stranicu sa sadržajem](#)

[Povratak na Stranicu sa sadržajem](#)

Baterija na matičnoj ploči

Dell™ Vostro™ 1520 Servisni priručnik

⚠ UPOZORENJE: Prije rada na unutrašnjosti računala pročitajte sigurnosne upute koje ste dobili s računalom. Dodatne sigurnosne informacije potražite na početnoj stranici za sukladnost sa zakonskim odredbama na www.dell.com/regulatory_compliance.

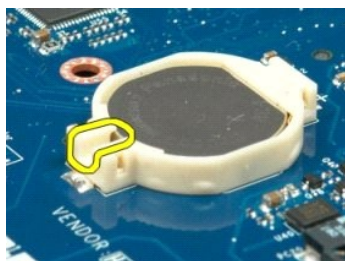
Vađenje baterije na matičnoj ploči



1. Slijedite postupke u odjeljku [Prije rada na unutrašnjosti računala](#).
2. Izvadite [bateriju](#) iz računala.
3. Izvadite [pristupnu ploču procesora i memorije](#) iz računala.
4. Izvadite [ventilator](#) iz računala.
5. Izvadite [hladnjak i procesor](#) iz računala.
6. Izvadite [memorijske module](#) iz računala.
7. Izvadite [bateriju na matičnoj ploči](#) iz računala.
8. Izvadite [pristupnu ploču tvrdog diska i Mini-Card kartice](#) iz računala.
9. Uklonite [tvrdi disk](#) iz računala.
10. Uklonite [optički pogon](#) iz računala.
11. Uklonite [Bluetooth modul](#) iz računala.
12. Izvadite sve [WLAN](#) i [WWAN](#) kartice iz računala.
13. Uklonite [pokrov šarke](#) iz računala.
14. Izvadite [tipkovnicu](#) iz računala.
15. Uklonite [sklop zaslona](#) s računala.
16. Uklonite [naslon za dlan](#) s računala.
17. Izvadite [matičnu ploču](#) iz računala.



18. Odmaknite kućište i stavite matičnu ploču na čistu ravnu površinu.
19. Umetnite šilo u utor i lagano odvojite bateriju na matičnoj ploči.



20. Izvadite bateriju na matičnoj ploči.





[Povratak na Stranicu sa sadržajem](#)

[Povratak na Stranicu sa sadržajem](#)

Okvir zaslona

Dell™ Vostro™ 1520 Servisni priručnik

⚠ UPOZORENJE: Prije rada na unutrašnjosti računala pročitajte sigurnosne upute koje ste dobili s računalom. Dodatne sigurnosne informacije potražite na početnoj stranici za sukladnost sa zakonskim odredbama na www.dell.com/regulatory_compliance.

Uklanjanje okvira zaslona



1. Slijedite postupke u odjeljku [Prije rada na unutrašnjosti računala](#).
2. Uklonite [sklop zaslona](#) s računala.



3. Uklonite čepove šest gumenih vijaka s okvira zaslona.



4. Izvadite šest vijaka koji pričvršćuju okvir na sklopu zaslona.



5. Uklonite okvir sa sklopa zaslona.



[Povratak na Stranicu sa sadržajem](#)

[Povratak na Stranicu sa sadržajem](#)

Kamera

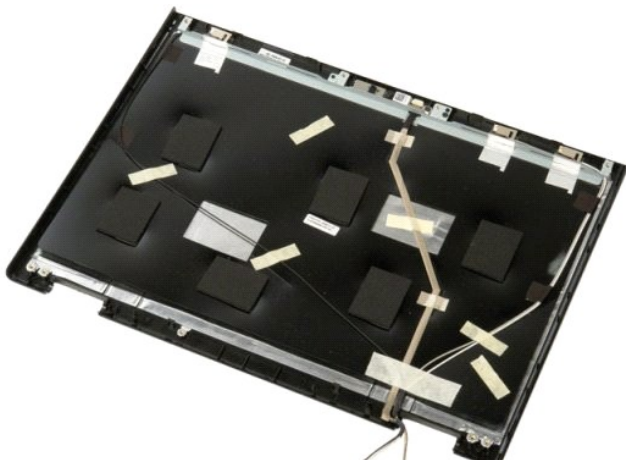
Dell™ Vostro™ 1520 Servisni priručnik

⚠ UPOZORENJE: Prije rada na unutrašnjosti računala pročitajte sigurnosne upute koje ste dobili s računalom. Dodatne sigurnosne informacije potražite na početnoj stranici za sukladnost sa zakonskim odredbama na www.dell.com/regulatory_compliance.

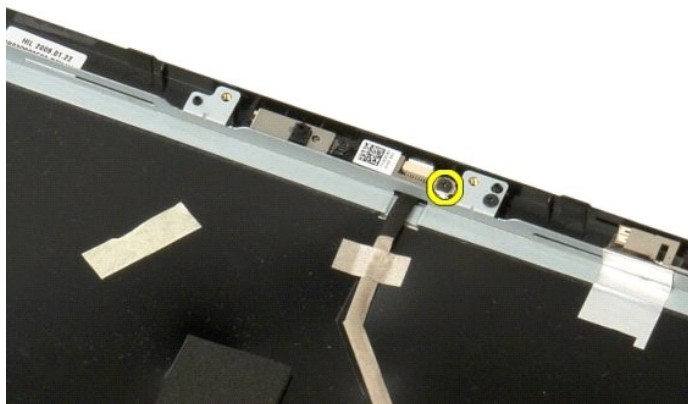
Uklanjanje kamere



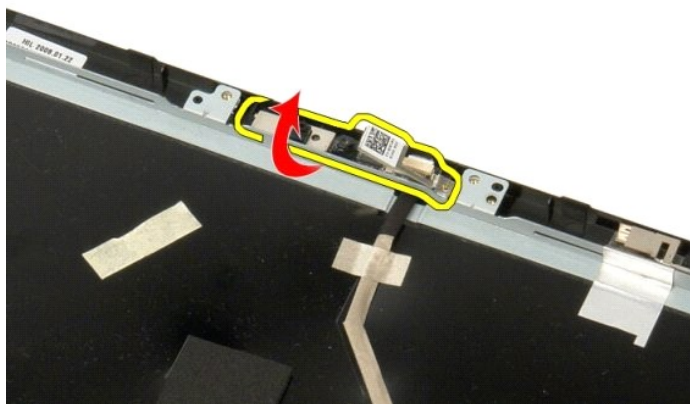
1. Slijedite postupke u odjeljku [Prije rada na unutrašnjosti računala](#).
2. Uklonite [sklop zaslona](#) s računala.
3. Uklonite [okvir zaslona](#) sa sklopa zaslona.
4. Uklonite [ploču zaslona LCD](#) sa sklopa zaslona.



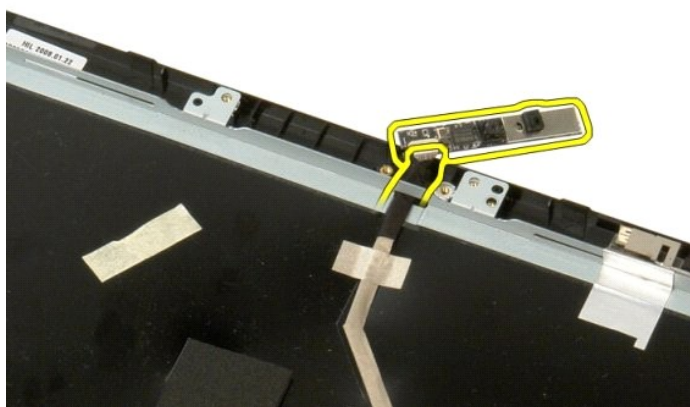
5. Otpustite pričvrtni vijak koji učvršćuje kameru zaslona.



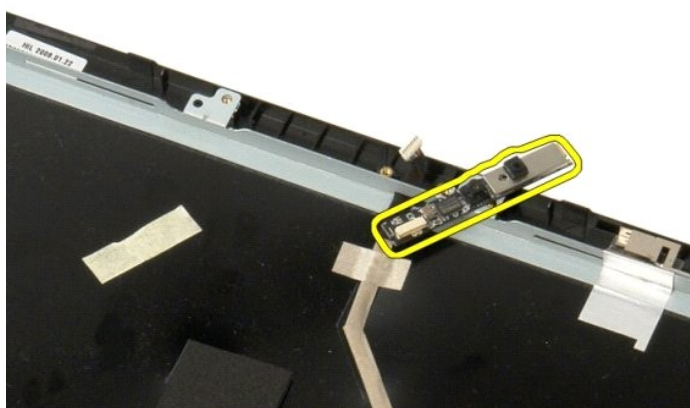
6. Podignite kameru iz utora.

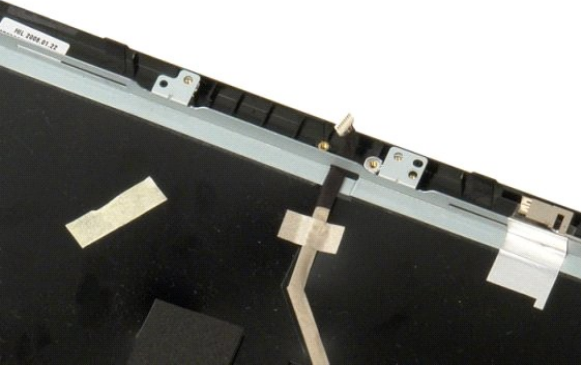


7. Otpustite podatkovni kabel kamere zaslona s kopče i iskopčajte podatkovni kabel kamere zaslona.



8. Uklonite kameru zaslona sa sklopa zaslona.





[Povratak na Stranicu sa sadržajem](#)

[Povratak na Stranicu sa sadržajem](#)

Šarke sklopa zaslona

Dell™ Vostro™ 1520 Servisni priručnik

⚠ UPOZORENJE: Prije rada na unutrašnjosti računala pročitajte sigurnosne upute koje ste dobili s računalom. Dodatne sigurnosne informacije potražite na početnoj stranici za sukladnost sa zakonskim odredbama na www.dell.com/regulatory_compliance.

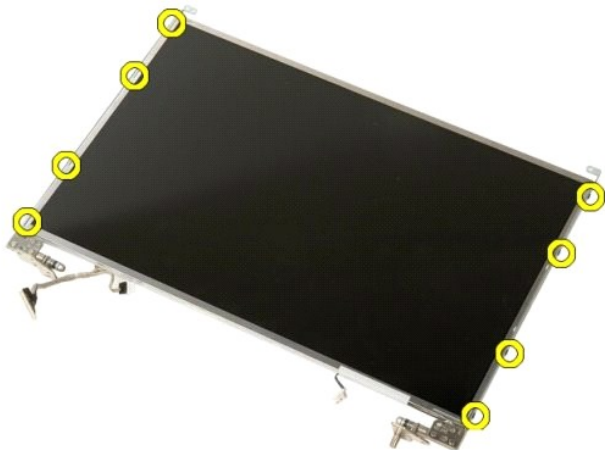
Uklanjanje šarki sklopa zaslona



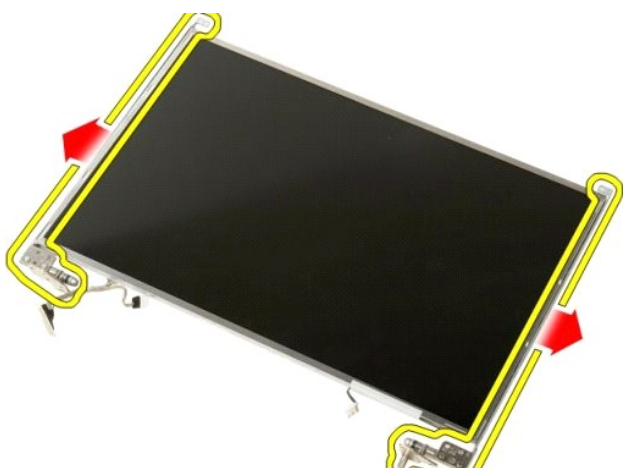
1. Slijedite postupke u odjeljku [Prije rada na unutrašnjosti računala](#).
2. Uklonite [sklop zaslona](#) s računala.
3. Uklonite [okvir zaslona](#) sa sklopa zaslona.
4. Uklonite [inverter zaslona](#) sa sklopa zaslona.
5. Uklonite [ploču zaslona LCD](#) sa sklopa zaslona.



6. Izvadite osam vijaka koji pričvršćuju šarke na sklopu zaslona.



7. Izvucite šarke iz sklopa zaslona.



8. Odmaknite šarke sklopa zaslona od sklopa zaslona.





[Povratak na Stranicu sa sadržajem](#)

[Povratak na Stranicu sa sadržajem](#)

Inverter zaslona

Dell™ Vostro™ 1520 Servisni priručnik

⚠ UPOZORENJE: Prije rada na unutrašnjosti računala pročitajte sigurnosne upute koje ste dobili s računalom. Dodatne sigurnosne informacije potražite na početnoj stranici za sukladnost sa zakonskim odredbama na www.dell.com/regulatory_compliance.

Uklanjanje invertera zaslona



1. Slijedite postupke u odjeljku [Prije rada na unutrašnjosti računala](#).
2. Uklonite [sklop zaslona](#) s računala.



3. Izvadite vijak koji učvršćuje inverter zaslona na sklopu zaslona.



4. Otvorite spojnicu podatkovnog kabela invertera zaslona.



5. Izvadite podatkovni kabel invertera zaslona iz spojnice.



6. Iskopčajte podatkovni kabel iz invertera zaslona.



7. Uklonite inverter zaslona sa sklopa zaslona.



[Povratak na Stranicu sa sadržajem](#)

[Povratak na Stranicu sa sadržajem](#)

Ploča zaslona LCD

Dell™ Vostro™ 1520 Servisni priručnik

⚠ UPOZORENJE: Prije rada na unutrašnjosti računala pročitajte sigurnosne upute koje ste dobili s računalom. Dodatne sigurnosne informacije potražite na početnoj stranici za sukladnost sa zakonskim odredbama na www.dell.com/regulatory_compliance.

Uklanjanje ploče zaslona LCD



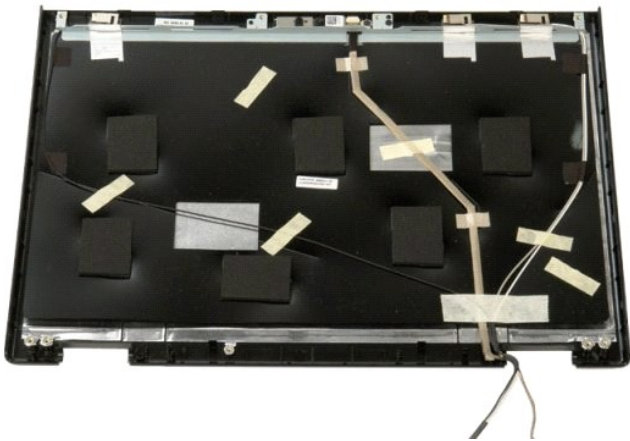
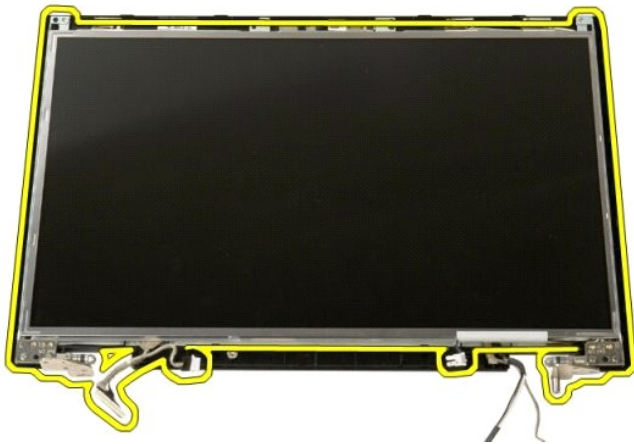
1. Slijedite postupke u odjeljku [Prije rada na unutrašnjosti računala](#).
2. Uklonite [sklop zaslona](#) s računala.
3. Uklonite [okvir zaslona](#) sa sklopa zaslona.



4. Izvadite dva vijka koji učvršćuju ploču zaslona LCD na sklopu zaslona.



5. Izvadite ploču zaslona LCD iz sklopa zaslona.



[Povratak na Stranicu sa sadržajem](#)

[Povratak na Stranicu sa sadržajem](#)

Sklop zaslona

Dell™ Vostro™ 1520 Servisni priručnik

⚠ UPOZORENJE: Prije rada na unutrašnjosti računala pročitajte sigurnosne upute koje ste dobili s računalom. Dodatne sigurnosne informacije potražite na početnoj stranici za sukladnost sa zakonskim odredbama na www.dell.com/regulatory_compliance.

Odvajanje sklopa zaslona



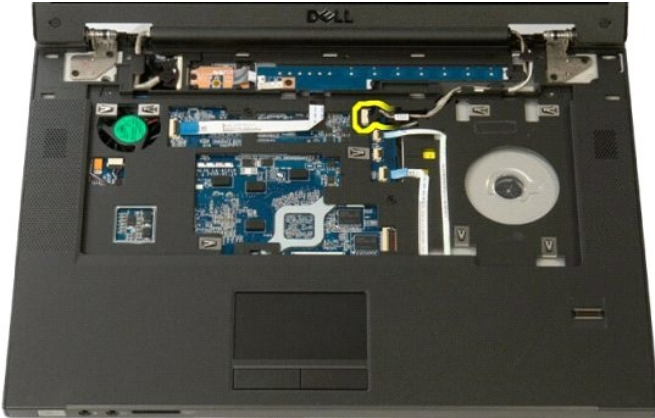
1. Slijedite postupke u odjeljku [Prije rada na unutrašnjosti računala](#).
2. Izvadite [bateriju](#) iz računala.
3. Izvadite [pristupnu ploču tvrdog diska i Mini-Card kartice](#) iz računala.
4. Uklonite [pokrov šarke](#) iz računala.
5. Izvadite [tipkovnicu](#) iz računala.
6. Uklonite [tvrdi disk](#) iz računala.
7. Uklonite [optički pogon](#) iz računala.



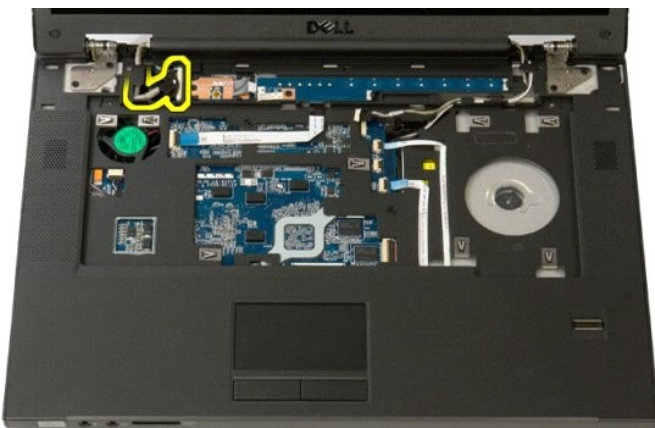
8. Iskopčajte antenske kabele iz WLAN kartice.



9. Iskopčajte kabel kamere iz matične ploče.



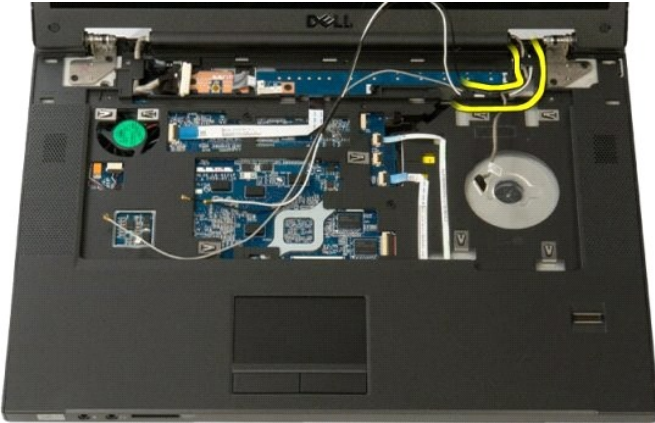
10. Iskopčajte podatkovni kabel zaslona iz matične ploče.



11. Pažljivo provucite antenske kabele kroz matičnu ploču.



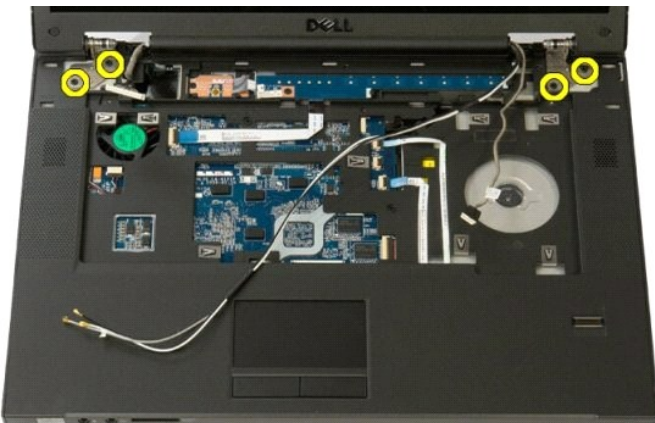
12. Uklonite antenske kabele iz utora za vođenje.



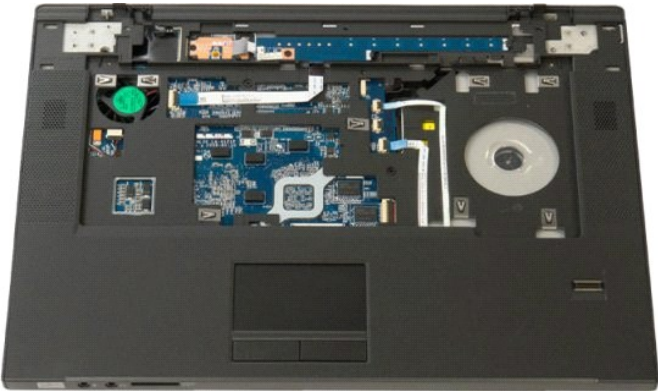
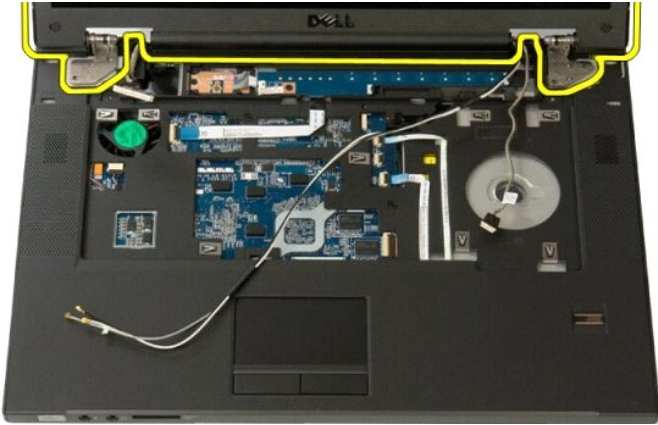
13. Uklonite podatkovni kabel zaslona iz utora za vođenje.



14. Izvadite četiri vijka koji učvršćuju sklop zaslona na bazi računala.



15. Podignite i izvadite sklop zaslona na bazu računala.



[Povratak na Stranicu sa sadržajem](#)

[Povratak na Stranicu sa sadržajem](#)

Ventilator

Dell™ Vostro™ 1520 Servisni priručnik

⚠ UPOZORENJE: Prije rada na unutrašnjosti računala pročitajte sigurnosne upute koje ste dobili s računalom. Dodatne sigurnosne informacije potražite na početnoj stranici za sukladnost sa zakonskim odredbama na www.dell.com/regulatory_compliance.

Uklanjanje ventilatora



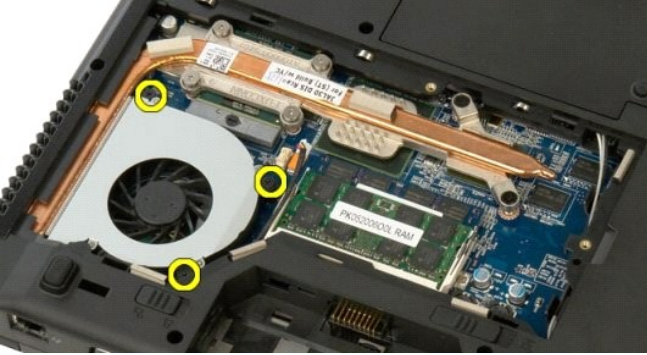
1. Slijedite postupke u odjeljku [Prije rada na unutrašnjosti računala](#).
2. Izvadite [bateriju](#) iz računala.
3. Izvadite [pristupnu ploču procesora i memorije](#) iz računala.



4. Isključite kabel ventilatora iz matične ploče.



5. Uklonite tri vijka koji pričvršćuju ventilator na računalu.



6. Podignite ventilator i izvadite ga iz računala.



[Povratak na Stranicu sa sadržajem](#)

[Povratak na Stranicu sa sadržajem](#)

Čitač otisaka prstiju

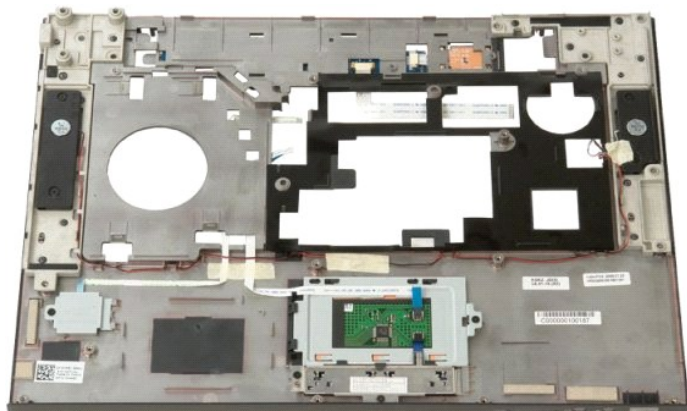
Dell™ Vostro™ 1520 Servisni priručnik

⚠ UPOZORENJE: Prije rada na unutrašnjosti računala pročitajte sigurnosne upute koje ste dobili s računalom. Dodatne sigurnosne informacije potražite na početnoj stranici za sukladnost sa zakonskim odredbama na www.dell.com/regulatory_compliance.

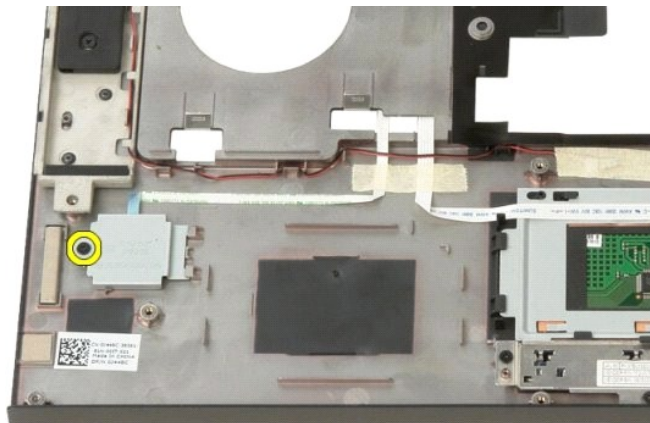
Uklanjanje čitača otisaka prstiju



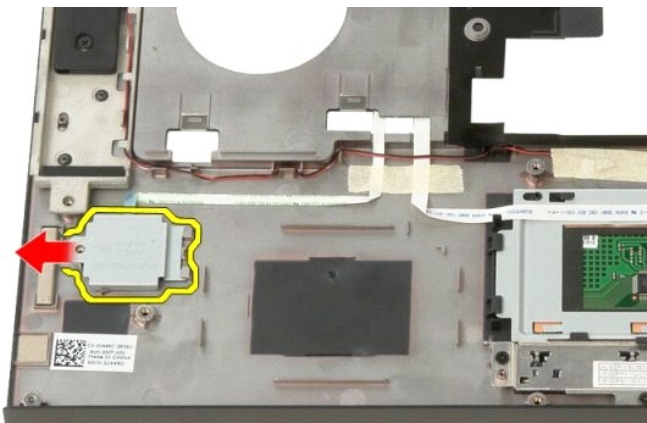
1. Slijedite postupke u odjeljku [Prije rada na unutrašnjosti računala](#).
2. Izvadite [bateriju](#) iz računala.
3. Izvadite [pristupnu ploču tvrdog diska i Mini-Card kartice](#) iz računala.
4. Uklonite [tvrdi disk](#) iz računala.
5. Izvadite [WLAN karticu](#) iz računala.
6. Uklonite [pokrov šarke](#) iz računala.
7. Izvadite [tipkovnicu](#) iz računala.
8. Uklonite [sklop zaslona](#) s računala.
9. Uklonite [nasion za dlan](#) s računala.



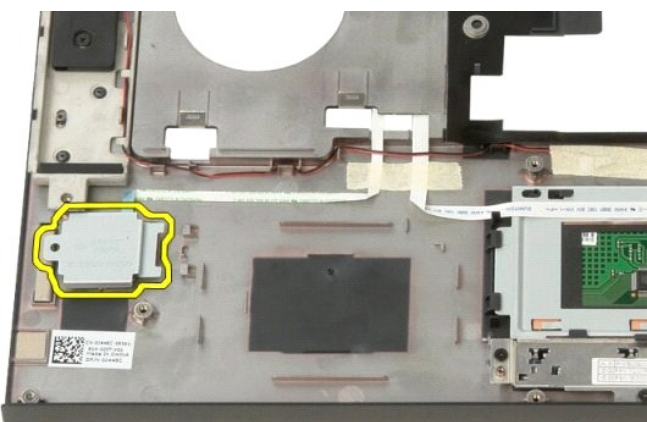
10. Izvadite vijak koji pričvršćuje pločicu čitača otisaka prstiju na kućištu računala.



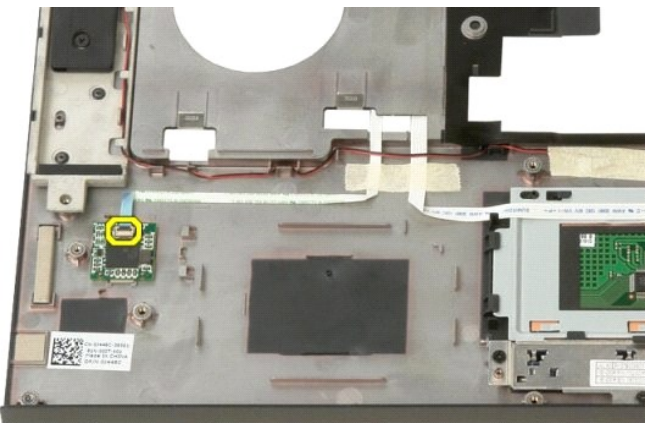
11. Povucite pričvrсну pločicu čitača otisaka prstiju na lijevu stranu.



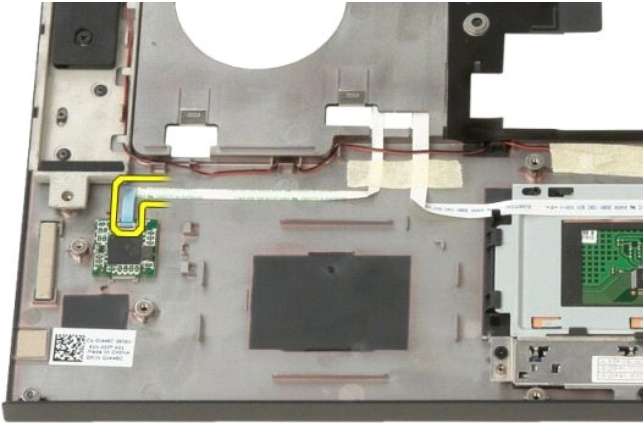
12. Izvadite pričvrstnu pločicu čitača otisaka prstiju.



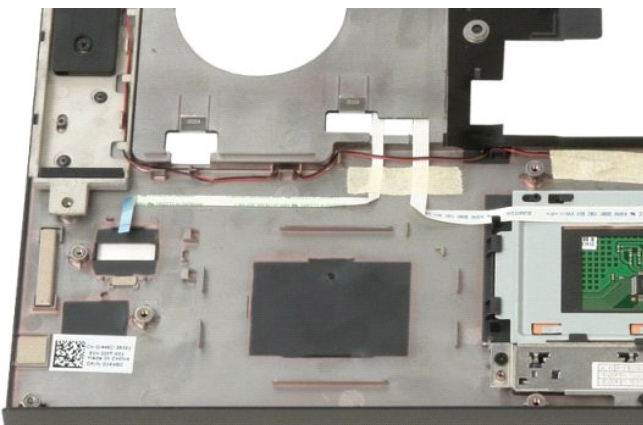
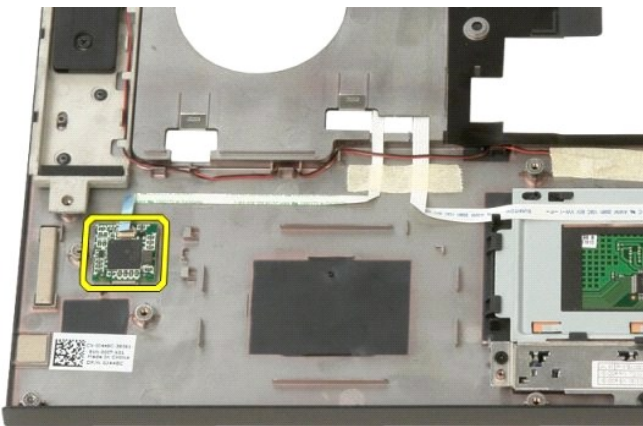
13. Otvorite pričvrstnu spojnicu kabela čitača otisaka prstiju.



14. Izvadite kabel čitača otisaka prstiju iz pričvrstne spojnice.



15. Uklonite čitač otisaka prstiju iz naslona za dlan.



[Povratak na Stranicu sa sadržajem](#)

[Povratak na Stranicu sa sadržajem](#)

Pokrov šarke

Dell™ Vostro™ 1520 Servisni priručnik

⚠ UPOZORENJE: Prije rada na unutrašnjosti računala pročitajte sigurnosne upute koje ste dobili s računalom. Dodatne sigurnosne informacije potražite na početnoj stranici za sukladnost sa zakonskim odredbama na www.dell.com/regulatory_compliance.

Skidanje pokrova šarke



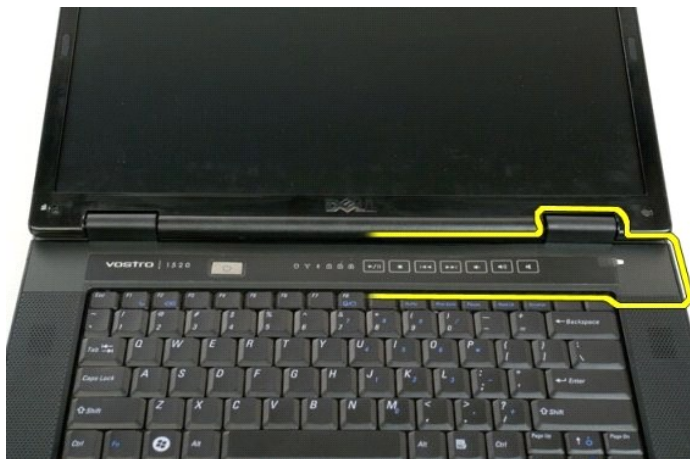
1. Slijedite postupke u odjeljku [Prije rada na unutrašnjosti računala](#).
2. Izvadite [bateriju](#) iz računala.



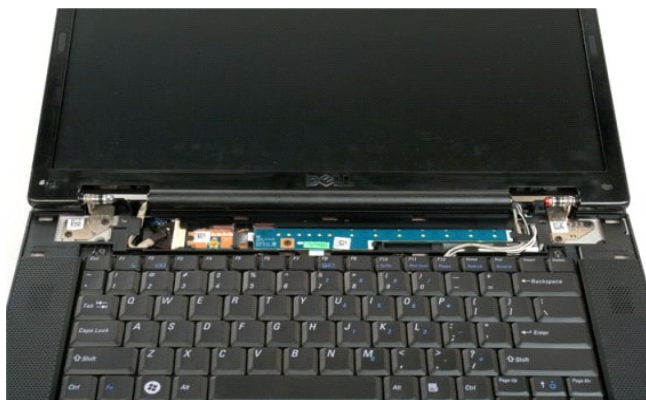
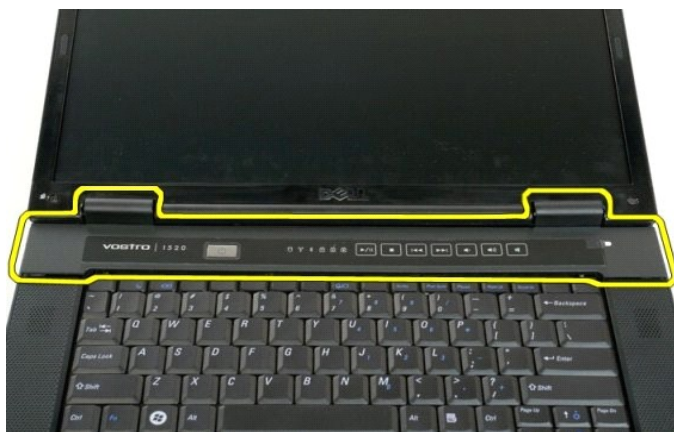
3. Pomoću plastičnog šila lagano izvucite stražnji kraj pokrova šarke iz baze računala.



4. Počevši od desnog kraja, odvojite pokrov šarke od baze računala.



5. Nastavite odvajati pokrov šarke iz računala, krećući se s desnog prema lijevom kraju, a zatim uklonite pokrov šarke.



[Povratak na Stranicu sa sadržajem](#)

[Povratak na Stranicu sa sadržajem](#)

Tvrđi disk

Dell™ Vostro™ 1520 Servisni priručnik

⚠ UPOZORENJE: Prije rada na unutrašnjosti računala pročitajte sigurnosne upute koje ste dobili s računalom. Dodatne sigurnosne informacije potražite na početnoj stranici za sukladnost sa zakonskim odredbama na www.dell.com/regulatory_compliance.

Vađenje tvrdog diska



1. Slijedite postupke u odjeljku [Prije rada na unutrašnjosti računala](#).
2. Izvadite [bateriju](#) iz računala.
3. Izvadite [pristupnu ploču tvrdog diska i Mini-Card kartice](#) iz računala.



4. Izvucite tvrdi disk prema bočnoj strani računala.



5. Podignite i izvucite tvrdi disk iz računala.



[Povratak na Stranicu sa sadržajem](#)

[Povratak na Stranicu sa sadržajem](#)

Pristupna ploča tvrdog diska i Mini-Card kartice

Dell™ Vostro™ 1520 Servisni priručnik

⚠ UPOZORENJE: Prije rada na unutrašnjosti računala pročitajte sigurnosne upute koje ste dobili s računalom. Dodatne sigurnosne informacije potražite na početnoj stranici za sukladnost sa zakonskim odredbama na www.dell.com/regulatory_compliance.

Uklanjanje pristupne ploče tvrdog diska i Mini-Card kartice

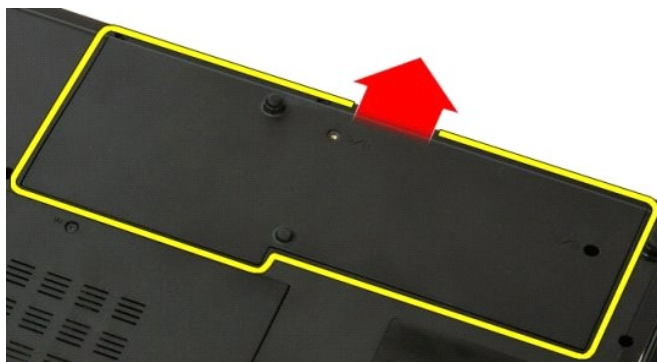
1. Slijedite postupke u odjeljku [Prije rada na unutrašnjosti računala](#).
2. Izvadite [bateriju](#) iz računala.



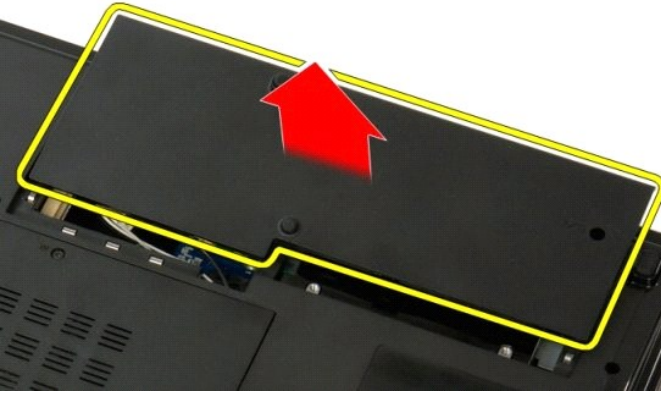
3. Izvadite dva vijka koja pričvršćuju pristupnu ploču tvrdog diska i Mini-Card kartice na računalu.



4. Pomaknite ploču prema stražnjem kraju računala.



5. Uklonite pristupnu ploču tvrdog diska i Mini-Card kartice.



[Povratak na Stranicu sa sadržajem](#)

[Povratak na Stranicu sa sadržajem](#)

Tipkovnica

Dell™ Vostro™ 1520 Servisni priručnik

⚠ UPOZORENJE: Prije rada na unutrašnjosti računala pročitajte sigurnosne upute koje ste dobili s računalom. Dodatne sigurnosne informacije potražite na početnoj stranici za sukladnost sa zakonskim odredbama na www.dell.com/regulatory_compliance.

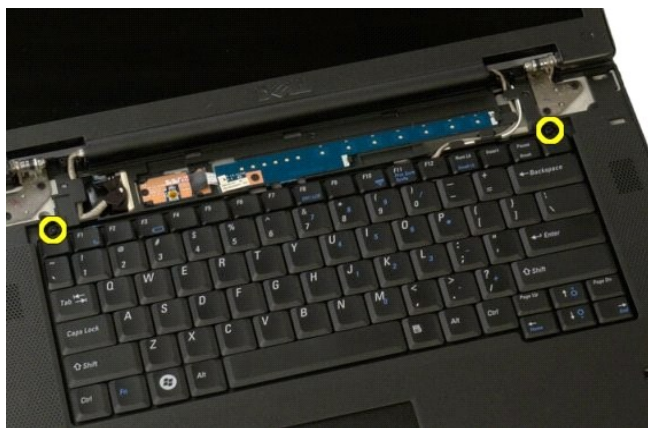
Uklanjanje tipkovnice



1. Slijedite postupke u odjeljku [Prije rada na unutrašnjosti računala](#).
2. Izvadite [bateriju](#) iz računala.
3. Uklonite [pokrov šarke](#) iz računala.



4. Izvadite dva vijka koja pričvršćuju tipkovnicu na računalu.



5. Lagano podignite stražnji kraj tipkovnice i pomaknite tipkovnicu prema stražnjem kraju računala.



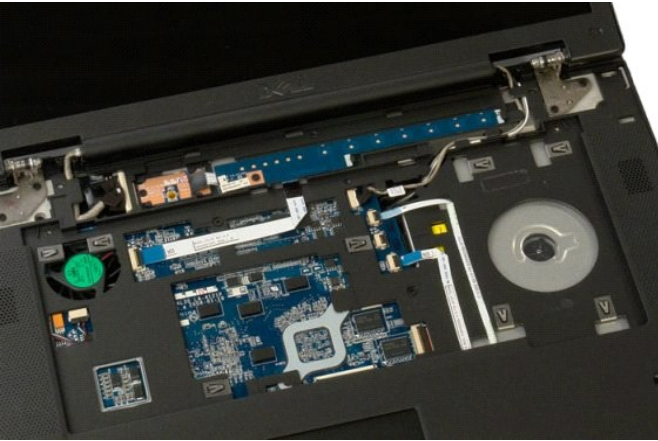
6. Otvorite spojnicu podatkovnog kabela tipkovnice da biste oslobodili trakasti kabel.



7. Izvucite podatkovni kabel tipkovnice iz spojnice.



8. Uklonite tipkovnicu iz računala.



[Povratak na Stranicu sa sadržajem](#)

[Povratak na Stranicu sa sadržajem](#)

Memorija

Dell™ Vostro™ 1520 Servisni priručnik

UPOZORENJE: Prije rada na unutrašnjosti računala pročitajte sigurnosne upute koje ste dobili s računalom. Dodatne sigurnosne informacije potražite na početnoj stranici za sukladnost sa zakonskim odredbama na www.dell.com/regulatory_compliance.

Uklanjanje memorijskih modula

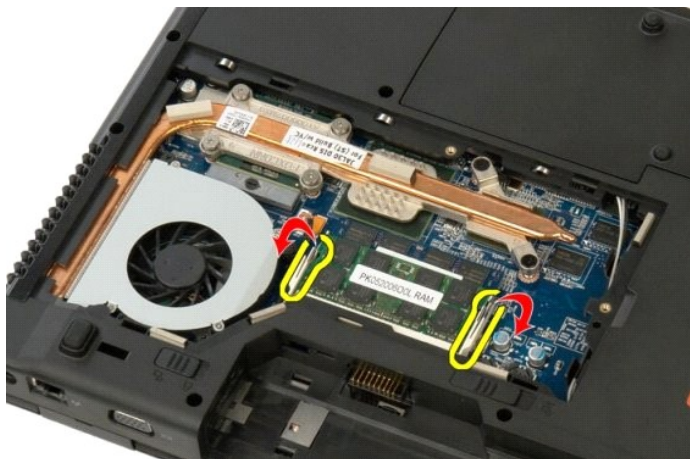


NAPOMENA: modul DIMM A najbliži je matičnoj ploči. Ne možete ukloniti DIMM A dok ne uklonite DIMM B. Ako je ugrađen samo 1 DIMM, mora se obavezno ugraditi u utor za DIMM A. Ako je ugrađen samo 1 DIMM, premještanje memorije iz modula DIMM A u DIMM B onemogućit će AMT (ako je trenutno omogućen).

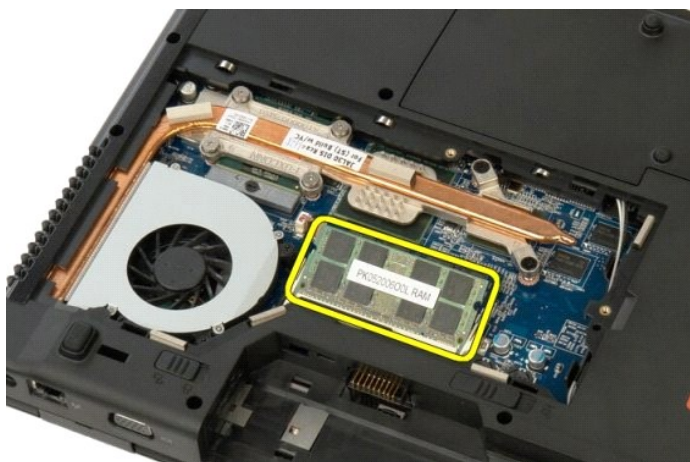
1. Slijedite postupke u odjeljku [Prije rada na unutrašnjosti računala](#).
2. Izvadite [bateriju](#) iz računala.
3. Izvadite [pristupnu ploču procesora i memorije](#) iz računala.



4. Pomoću vrhova prstiju pažljivo odvojite pričvrstne kopče na svakom kraju priključka memorijskog modula sve dok modul ne iskoči.



5. Uklonite memorijski modul iz utora.



[Povratak na Stranicu sa sadržajem](#)

[Povratak na Stranicu sa sadržajem](#)

Optički pogon

Dell™ Vostro™ 1520 Servisni priručnik

⚠ UPOZORENJE: Prije rada na unutrašnjosti računala pročitajte sigurnosne upute koje ste dobili s računalom. Dodatne sigurnosne informacije potražite na početnoj stranici za sukladnost sa zakonskim odredbama na www.dell.com/regulatory_compliance.

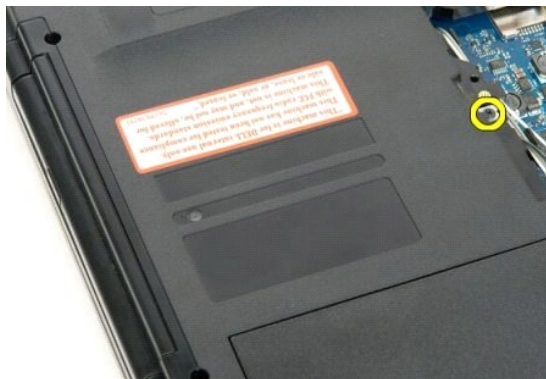
Vađenje optičkog pogona



1. Slijedite postupke u odjeljku [Prije rada na unutrašnjosti računala](#).
2. Izvadite [bateriju](#) iz računala.
3. Izvadite [pristupnu ploču procesora i memorije](#) iz računala.



4. Izvadite vijak koji pričvršćuje optički pogon.



5. Umetnite plastično šilo u utor i lagano izvucite optički pogon iz računala.



6. Uklonite optički pogon iz računala.



[Povratak na Stranicu sa sadržajem](#)

[Povratak na Stranicu sa sadržajem](#)

Naslon za dlan

Dell™ Vostro™ 1520 Servisni priručnik

⚠ UPOZORENJE: Prije rada na unutrašnjosti računala pročitajte sigurnosne upute koje ste dobili s računalom. Dodatne sigurnosne informacije potražite na početnoj stranici za sukladnost sa zakonskim odredbama na www.dell.com/regulatory_compliance.

Skidanje naslona za dlan



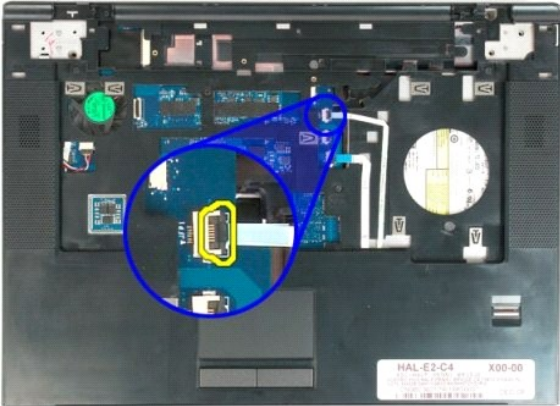
1. Slijedite postupke u odjeljku [Prije rada na unutrašnjosti računala](#).
2. Izvadite [bateriju](#) iz računala.
3. Izvadite [pristupnu ploču tvrdog diska i Mini-Card kartice](#) iz računala.
4. Uklonite [tvrdi disk](#) iz računala.
5. Uklonite [optički pogon](#) iz računala.
6. Izvadite [tipkovnicu](#) iz računala.
7. Uklonite [sklop zaslona](#) s računala.
8. Izvadite [pristupnu ploču procesora i memorije](#) iz računala.



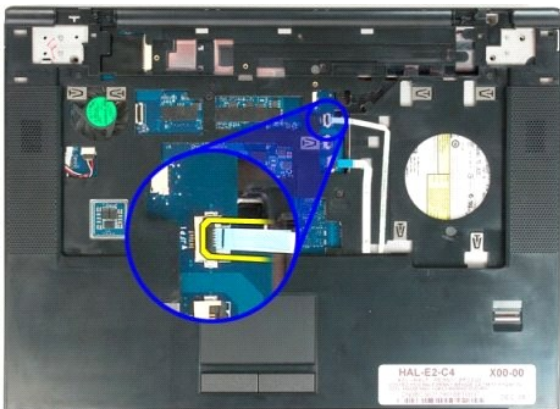
9. Izvadite trinaest vijaka koji pričvršćuju naslon za dlan na donjem kraju računala.



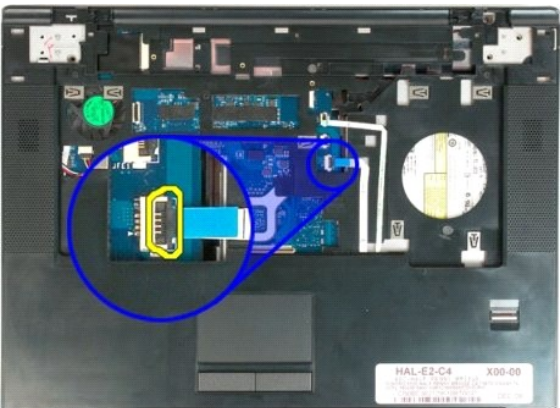
10. Okrenite računalo i otpustite spojnicu podatkovnog kabela čitača otisaka prstiju.



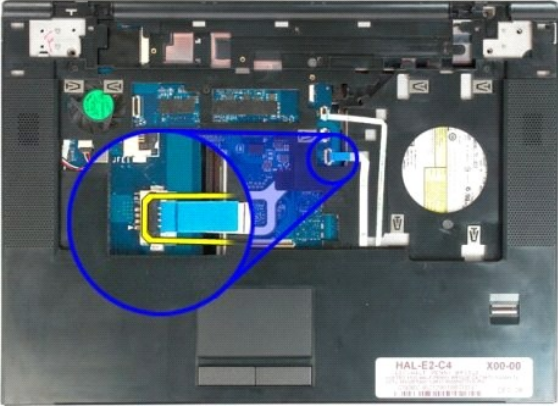
11. Izvadite podatkovni kabel čitača otisaka prstiju iz spojnice.



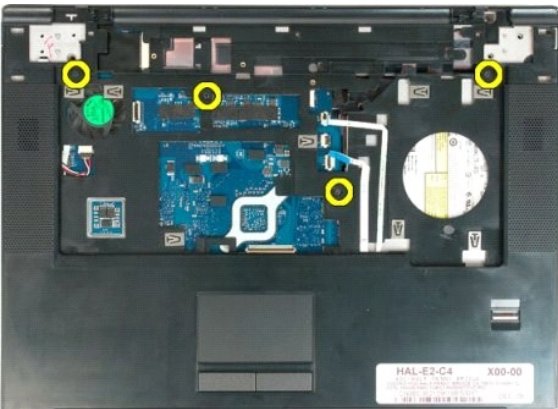
12. Otpustite spojnicu podatkovnog kabla podloge osjetljive na dodir.



13. Izvadite podatkovni kabel podloge osjetljive na dodir iz spojnice.



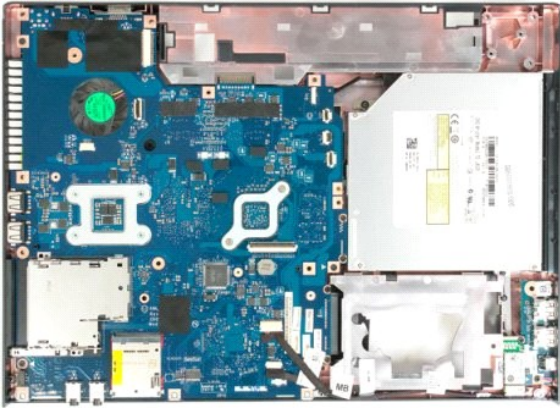
14. Izvadite četiri vijaka koji pričvršćuju naslon za dlan na gornjem kraju računala.



15. Iskopčajte kabel zvučnika iz matične ploče.



16. Uklonite naslon za dlan s računala.



[Povratak na Stranicu sa sadržajem](#)

[Povratak na Stranicu sa sadržajem](#)

Pristupna ploča procesora i memorije

Dell™ Vostro™ 1520 Servisni priručnik

⚠ UPOZORENJE: Prije rada na unutrašnjosti računala pročitajte sigurnosne upute koje ste dobili s računalom. Dodatne sigurnosne informacije potražite na početnoj stranici za sukladnost sa zakonskim odredbama na www.dell.com/regulatory_compliance.

Uklanjanje pristupne ploče procesora i memorije



1. Slijedite postupke u odjeljku [Prije rada na unutrašnjosti računala](#).
2. Izvadite [bateriju](#) iz računala.



3. Odvijte dva pričvrtna vijka na pristupnoj ploči.



4. Podignite desni kraj pristupne ploče.



5. Uklonite pristupnu ploču.



[Povratak na Stranicu sa sadržajem](#)

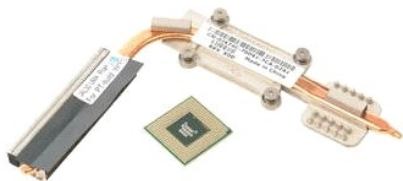
[Povratak na Stranicu sa sadržajem](#)

Hladnjak i procesor

Dell™ Vostro™ 1520 Servisni priručnik

⚠ UPOZORENJE: Prije rada na unutrašnjosti računala pročitajte sigurnosne upute koje ste dobili s računalom. Dodatne sigurnosne informacije potražite na početnoj stranici za sukladnost sa zakonskim odredbama na www.dell.com/regulatory_compliance.

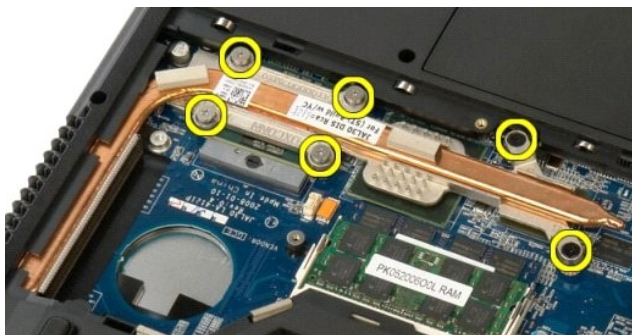
Vađenje hladnjaka i procesora



1. Slijedite postupke u odjeljku [Prije rada na unutrašnjosti računala](#).
2. Izvadite [bateriju](#) iz računala.
3. Izvadite [pristupnu ploču procesora i memorije](#) iz računala.
4. Uklonite [ventilator](#) iz računala.



5. Otpustite sedam pričvrsnih vijka koji pričvršćuju hladnjak na matičnoj ploči.



6. Podignite kraj hladnjaka koji je najbliži središtu računala.



7. Povucite hladnjak prema središtu računala, zatim podignite hladnjak i uklonite ga iz računala.



8. Okrenite ekscentrični vijak procesora u smjeru suprotnom od kazaljke na satu.



9. Podignite procesor ravno iz utora, pazeći pritom da ne savijete neki od pinova procesora.





[Povratak na Stranicu sa sadržajem](#)

[Povratak na Stranicu sa sadržajem](#)

Sklop zvučnika

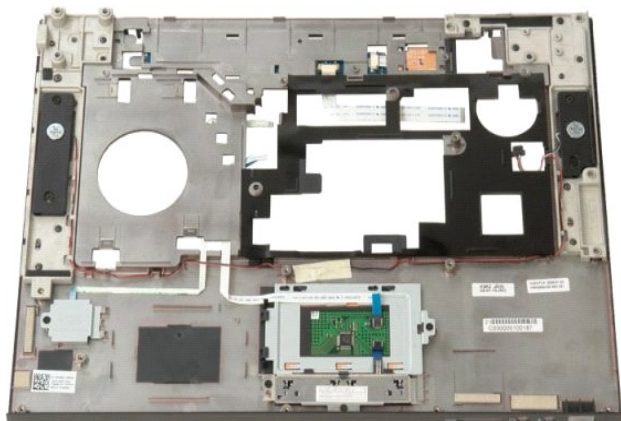
Dell™ Vostro™ 1520 Servisni priručnik

⚠ UPOZORENJE: Prije rada na unutrašnjosti računala pročitajte sigurnosne upute koje ste dobili s računalom. Dodatne sigurnosne informacije potražite na početnoj stranici za sukladnost sa zakonskim odredbama na www.dell.com/regulatory_compliance.

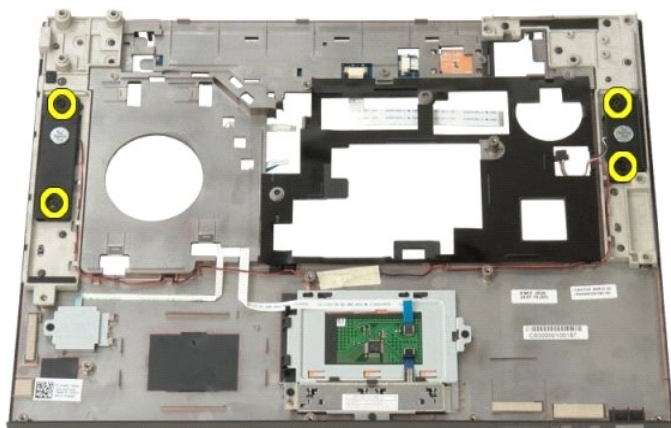
Uklanjanje sklopa zvučnika



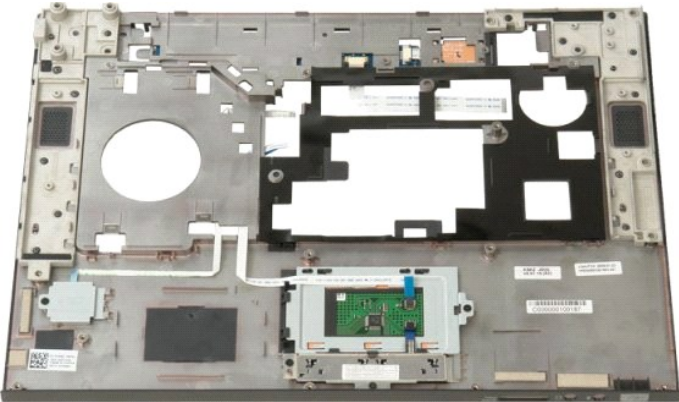
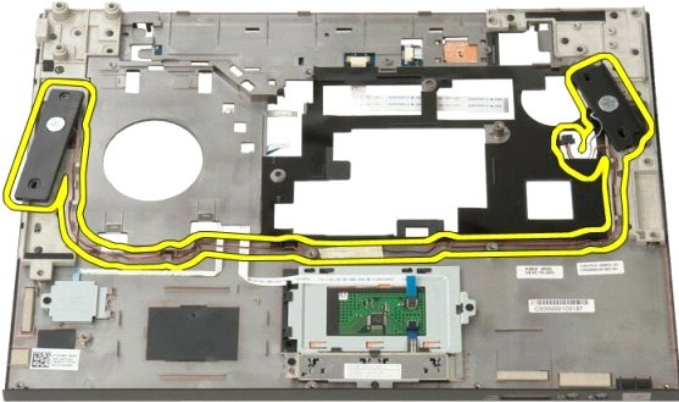
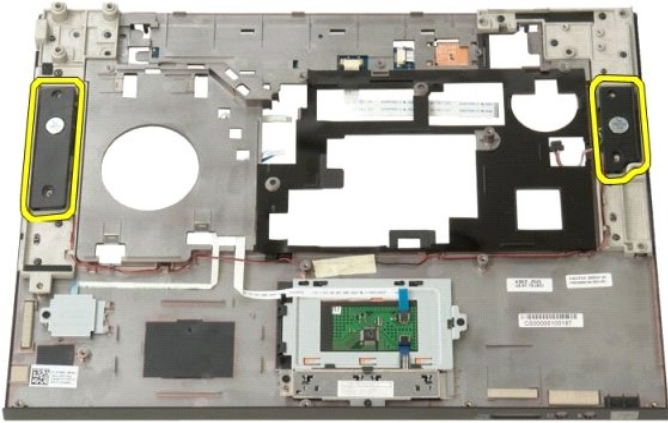
1. Slijedite postupke u odjeljku [Prije rada na unutrašnjosti računala](#).
2. Izvadite [bateriju](#) iz računala.
3. Uklonite [pristupnu ploču tvrdog diska i Mini-Card kartice](#) iz računala.
4. Uklonite [tvrdi disk](#) iz računala.
5. Uklonite [optički pogon](#) iz računala.
6. Izvadite [WLAN karticu](#) iz računala.
7. Uklonite [pokrov šarke](#) iz računala.
8. Izvadite [tipkovnicu](#) iz računala.
9. Uklonite [sklop zaslona](#) s računala.
10. Uklonite [oslonac za ruku](#) iz računala i stavite ga na čistu radnu površinu.



11. Izvadite četiri vijaka koji pričvršćuju sklop zvučnika na osloncu za ruku.



12. Podignite zvučnike iz utora, a zatim uklonite sklop zvučnika iz računala.



[Povratak na Stranicu sa sadržajem](#)

Matična ploča

Dell™ Vostro™ 1520 Servisni priručnik

⚠ UPOZORENJE: Prije radova unutar Tablet-PC-a pročitajte uz njega isporučene sigurnosne informacije. Dodatne sigurnosne informacije potražite na početnoj stranici za sukladnost sa zakonskim odredbama na www.dell.com/regulatory_compliance.

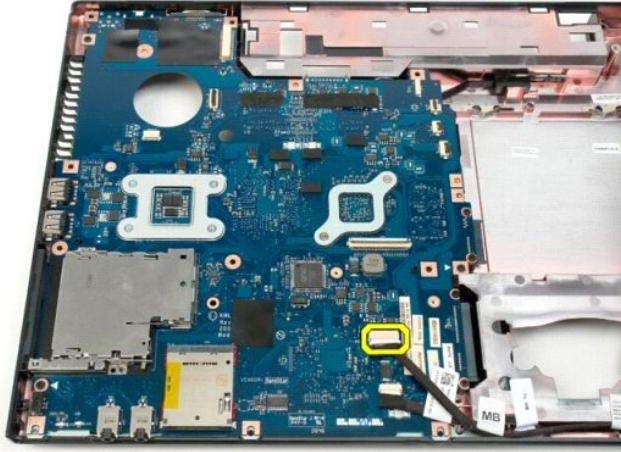
Vađenje matične ploče



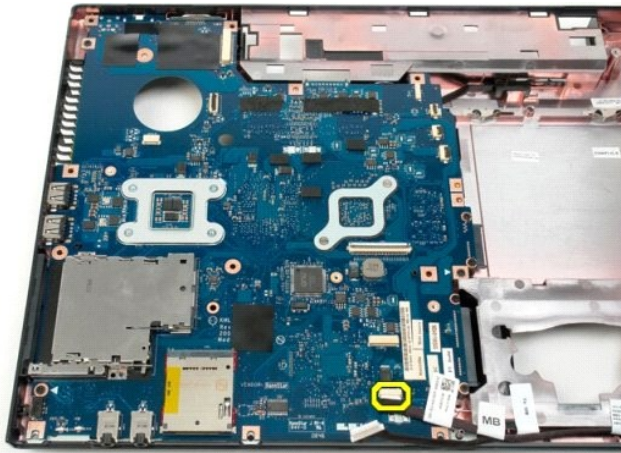
1. Slijedite postupke u odjeljku [Prije rada na unutrašnjosti računala](#).
2. Izvadite sve ExpressCards i SD kartice iz računala.
3. Izvadite [bateriju](#) iz računala.
4. Izvadite [pristupnu ploču procesora i memorije](#) iz računala.
5. Izvadite [ventilator](#) iz računala.
6. Izvadite [sklop hladila i procesor](#) iz računala.
7. Izvadite [memorijske](#) module iz računala.
8. Izvadite [bateriju na matičnoj ploči](#) iz računala.
9. Izvadite [ploču za pristup tvrdom disku i Mini-Card kartici](#) iz računala.
10. Uklonite [tvrdi disk](#) iz računala.
11. Uklonite [optički pogon](#) iz računala.
12. Uklonite [Bluetooth modul](#) iz računala.
13. Izvadite sve [WLAN](#) i [WWAN](#) kartice iz računala.
14. Uklonite [pokrov šarke](#) iz računala.
15. Izvadite [tipkovnicu](#) iz računala.
16. Uklonite [sklop zaslona](#) s računala.
17. Uklonite [naslon za dlan](#) s računala.



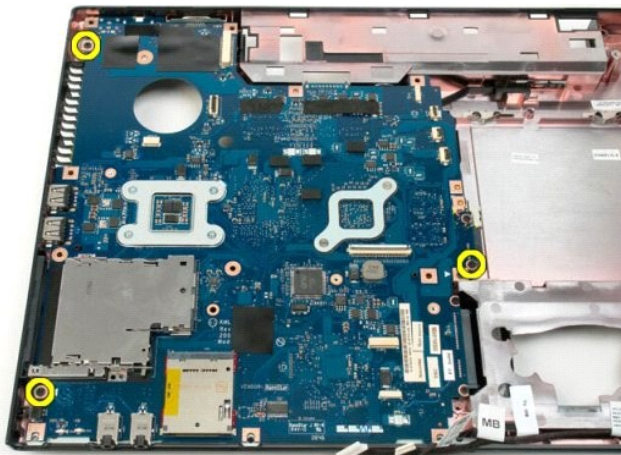
18. Isključite prvi podatkovni kabel iz matične ploče.



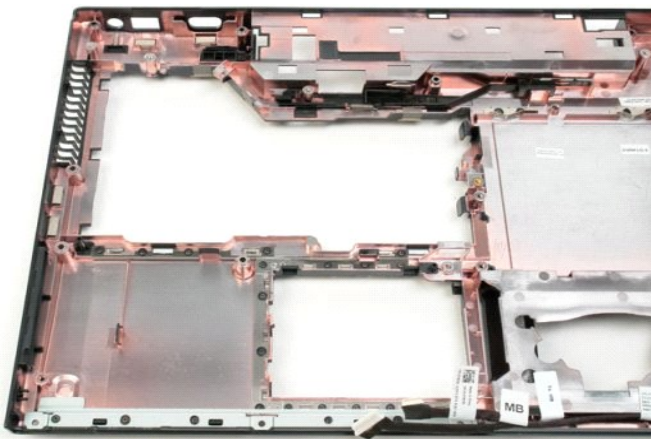
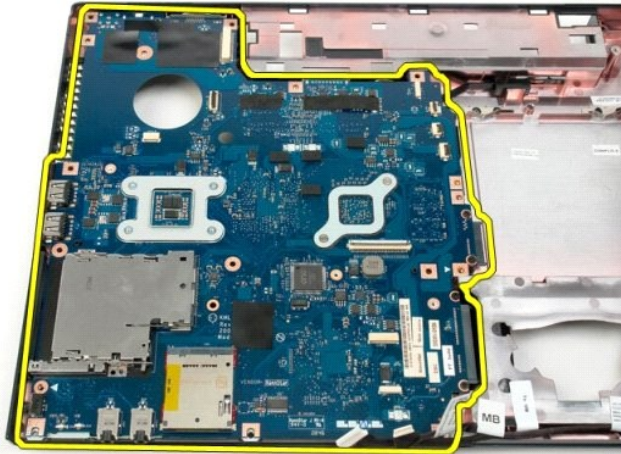
19. Isključite drugi podatkovni kabel iz matične ploče.



20. Izvadite tri vijka koji pričvršćuju matičnu ploču za kućište računala.



21. Izvadite matičnu ploču iz kućišta računala.



[Povratak na Stranicu sa sadržajem](#)

[Povratak na Stranicu sa sadržajem](#)

Ploča USB/IEEE 1394

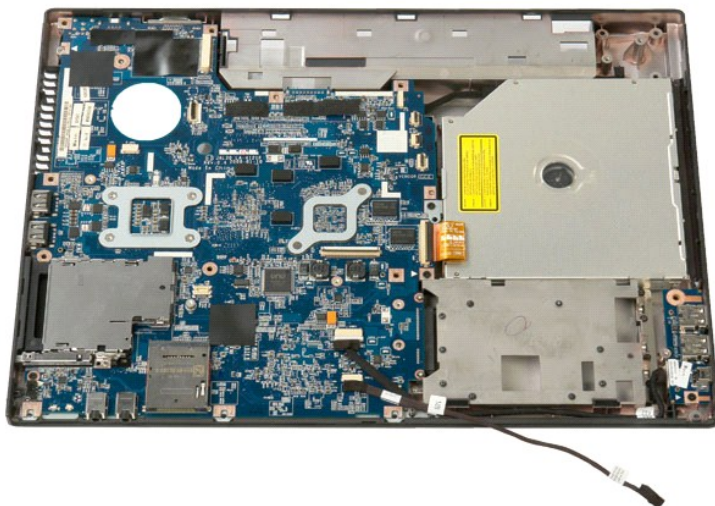
Dell™ Vostro™ 1520 Servisni priručnik

⚠ UPOZORENJE: Prije rada na unutrašnjosti računala pročitajte sigurnosne upute koje ste dobili s računalom. Dodatne sigurnosne informacije potražite na početnoj stranici za sukladnost sa zakonskim odredbama na www.dell.com/regulatory_compliance.

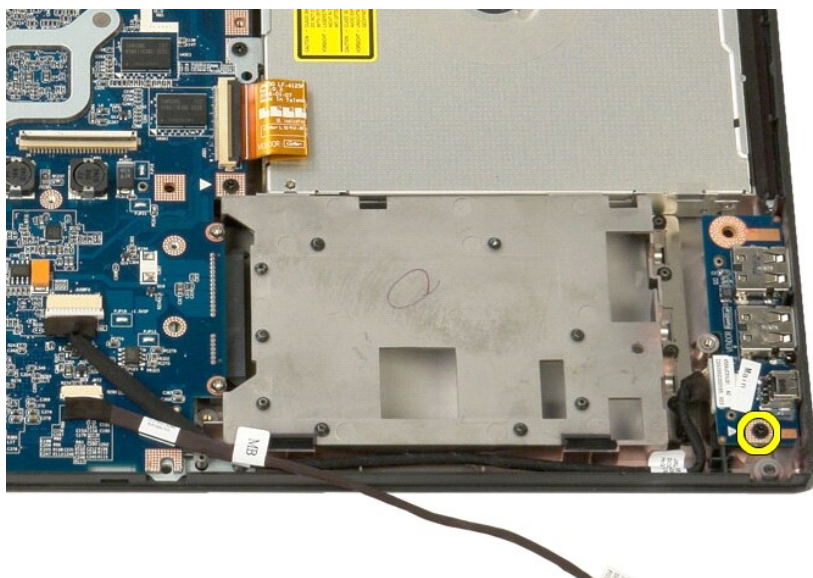
Uklanjanje ploče USB/IEEE 1394



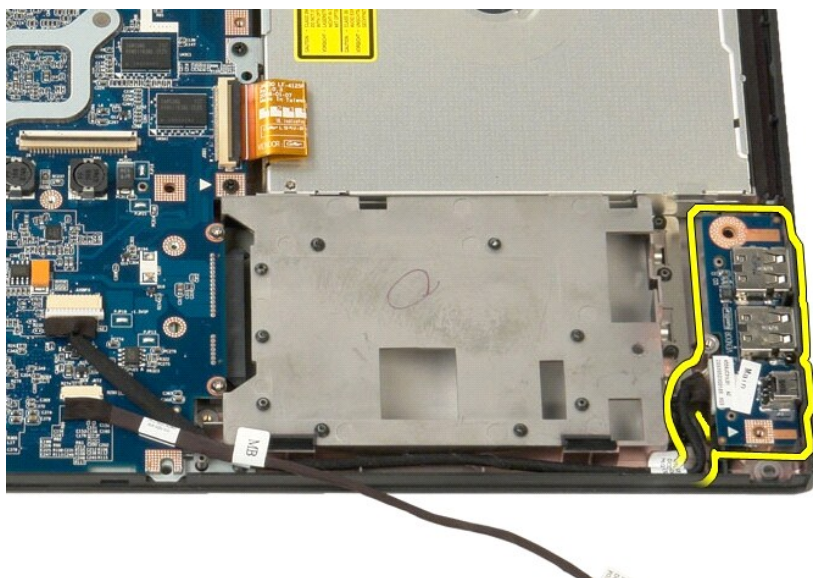
1. Slijedite postupke u odjeljku [Prije rada na unutrašnjosti računala](#).
2. Izvadite [bateriju](#) iz računala.
3. Izvadite [pristupnu ploču procesora i memorije](#) iz računala.
4. Izvadite [ventilator](#) iz računala.
5. Izvadite [ploču za pristup tvrdom disku i Mini-Card kartici](#) iz računala.
6. Uklonite [tvrdi disk](#) iz računala.
7. Uklonite [optički pogon](#) iz računala.
8. Uklonite [pokrov šarke](#) iz računala.
9. Izvadite [tipkovnicu](#) iz računala.
10. Uklonite [sklop zaslona](#) s računala.
11. Uklonite [naslon za dlan](#) s računala.



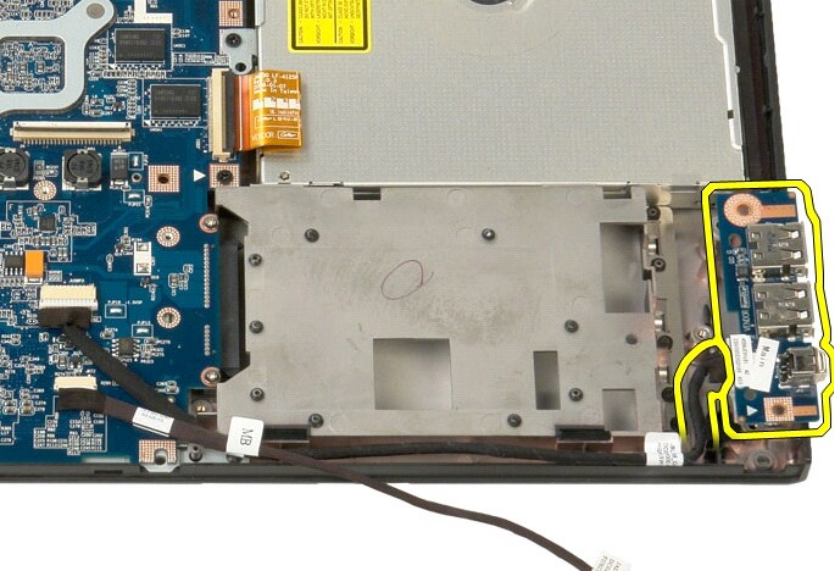
12. Izvadite vijak koji pričvršćuje ploču priključka USB/1394 na kućištu računala.



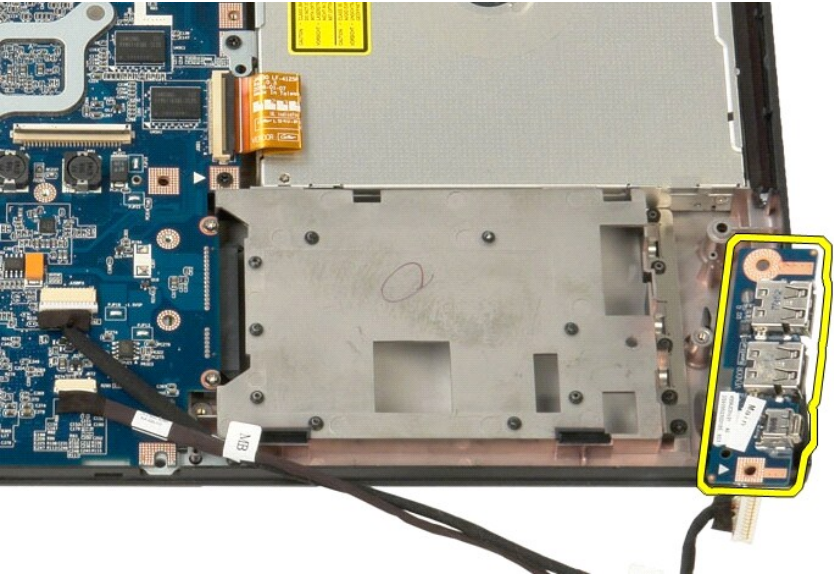
13. Podignite ploču priključka USB/1394 iz utora.

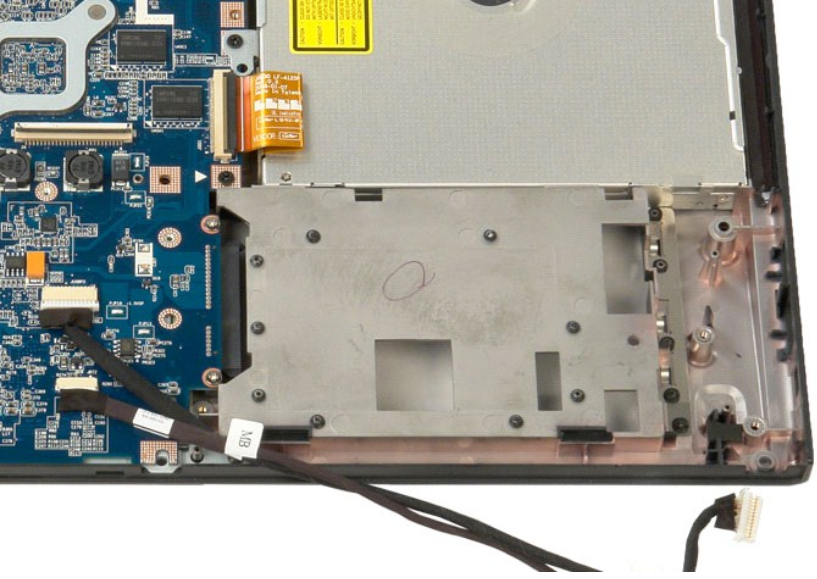


14. Iskopčajte podatkovni kabel iz ploče priključka USB/1394.



15. Podignite unutarnji kraj USB ploče i uklonite ploču iz računala.





[Povratak na Stranicu sa sadržajem](#)

[Povratak na Stranicu sa sadržajem](#)

Kartica bežične lokalne mreže (WLAN)

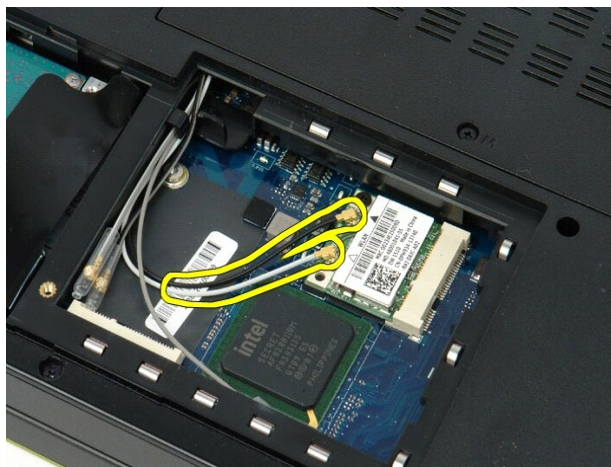
Dell™ Vostro™ 1520 Servisni priručnik

⚠ UPOZORENJE: Prije rada na unutrašnjosti računala pročitajte sigurnosne upute koje ste dobili s računalom. Dodatne sigurnosne informacije potražite na početnoj stranici za sukladnost sa zakonskim odredbama na www.dell.com/regulatory_compliance.

Vađenje WLAN kartice



1. Slijedite postupke u odjeljku [Prije rada na unutrašnjosti računala](#).
2. Izvadite [bateriju](#) iz računala.
3. Izvadite [pristupnu ploču tvrdog diska i Mini-Card kartice](#) iz računala.
4. Iskopčajte antenske kabele iz WLAN kartice.



5. Odvijte vijak koji pričvršćuje WLAN karticu na matičnoj ploči.



6. Izvadite WLAN karticu iz računala.



[Povratak na Stranicu sa sadržajem](#)

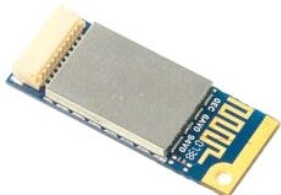
[Povratak na Stranicu sa sadržajem](#)

Unutarnja kartica s Bluetooth® bežičnom tehnologijom

Dell™ Vostro™ 1520 Servisni priručnik

⚠ UPOZORENJE: Prije rada na unutrašnjosti računala pročitajte sigurnosne upute koje ste dobili s računalom. Dodatne sigurnosne informacije potražite na početnoj stranici za sukladnost sa zakonskim odredbama na www.dell.com/regulatory_compliance.

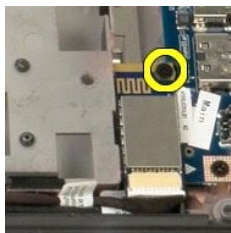
Vađenje unutarnje kartice s Bluetooth tehnologijom



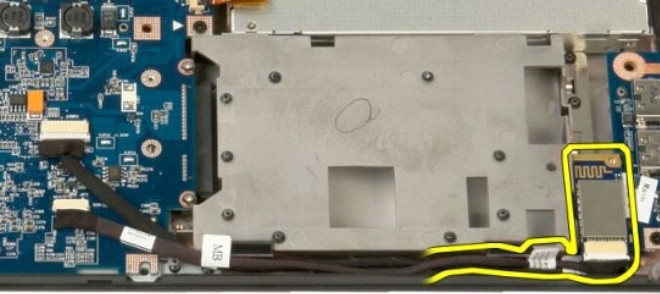
1. Slijedite postupke u odjeljku [Prije rada na unutrašnjosti računala](#).
2. Izvadite [bateriju](#) iz računala.
3. Izvadite [pristupnu ploču tvrdog diska i Mini-Card kartice](#) iz računala.
4. Uklonite [tvrdi disk](#) iz računala.
5. Izvadite [WLAN karticu](#) iz računala.
6. Uklonite [pokrov šarke](#) s računala.
7. Uklonite [tipkovnicu](#) iz računala.
8. Uklonite [sklop zaslona](#) s računala.
9. Uklonite [naslon za dlan](#) s računala.



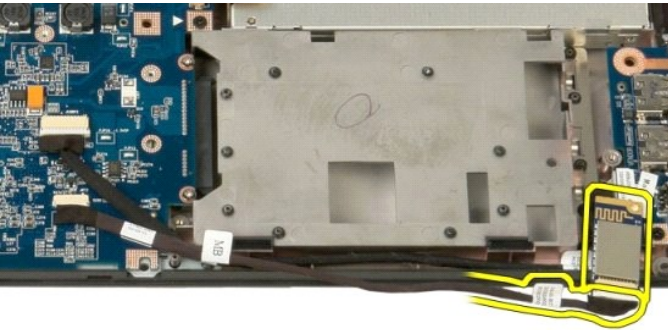
10. Izvadite vijak koji pričvršćuje Bluetooth modul na matičnoj ploči.



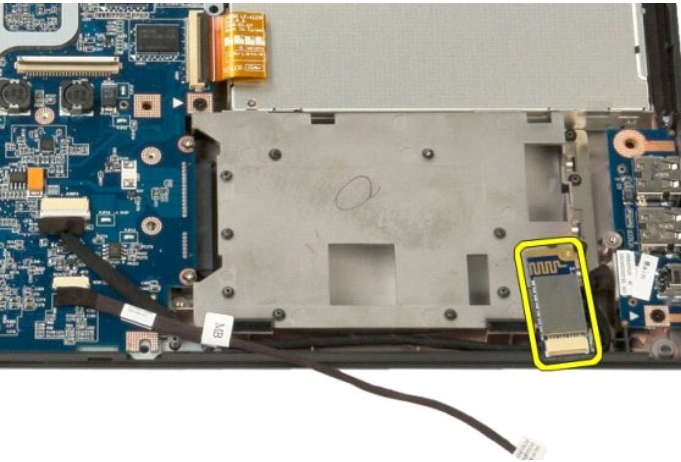
11. Podignite kut Bluetooth modula koji se nalazi najbliže prednjoj strani računala i podignite modul iz utora.

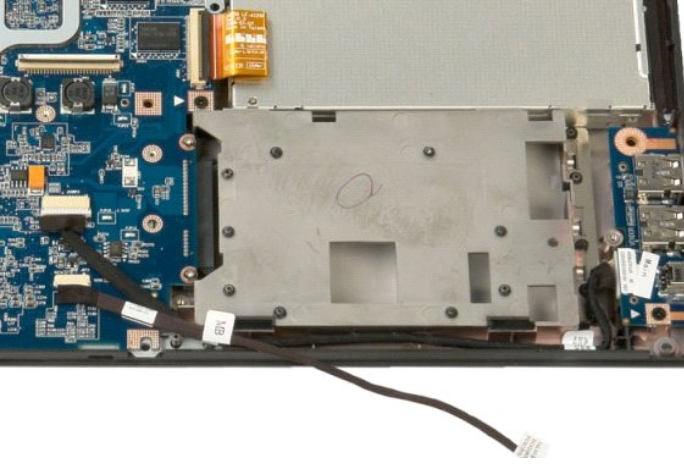


12. Iskopčajte podatkovni kabel iz Bluetooth modula.



13. Izvadite Bluetooth modul iz računalna.





[Povratak na Stranicu sa sadržajem](#)

[Povratak na Stranicu sa sadržajem](#)

Kartica bežične mreže širokog područja (WWAN)

Dell™ Vostro™ 1520 Servisni priručnik

⚠ UPOZORENJE: Prije rada na unutrašnjosti računala pročitajte sigurnosne upute koje ste dobili s računalom. Dodatne sigurnosne informacije potražite na početnoj stranici za sukladnost sa zakonskim odredbama na www.dell.com/regulatory_compliance.

Vađenje WWAN kartice



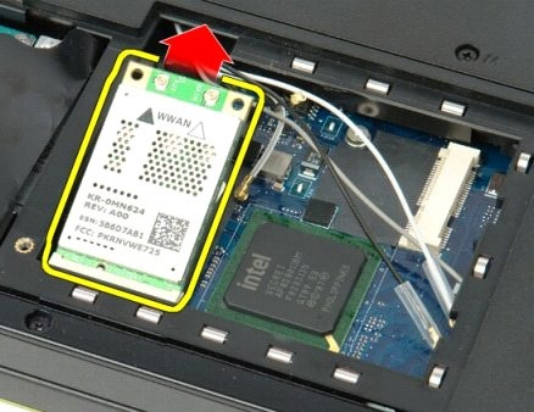
1. Slijedite postupke u odjeljku [Prije rada na unutrašnjosti računala](#).
2. Izvadite [bateriju](#) iz računala.
3. Izvadite [pristupnu ploču tvrdog diska i Mini-Card kartice](#) iz računala.
4. Iskopčajte antenske kabele iz WWAN kartice.



5. Odvijte vijak koji pričvršćuje WWAN karticu na matičnoj ploči.



6. Izvadite WWAN karticu iz računala.



[Povratak na Stranicu sa sadržajem](#)

Rad na računalu

Dell™ Vostro™ 1520 Servisni priručnik

- [Prije rada na unutrašnjosti računala](#)
- [Preporučeni alati](#)
- [Isključivanje računala](#)
- [Nakon rada na unutrašnjosti računala](#)

Prije rada na unutrašnjosti računala

Zbog zaštitite računala od mogućih oštećenja i zbog vaše osobne zaštite, pridržavajte se sljedećih uputa o sigurnosti. Ako nije navedeno drugačije, svaki postupak u ovom dokumentu podrazumijeva postojanje sljedećih uvjeta:

- 1 Izvršili ste korake u odjeljku [Rad na računalu](#).
- 1 Pročitali ste sigurnosne upute koje ste dobili zajedno s računalom.
- 1 Komponenta se može zamijeniti ili, ako je kupljena zasebno, instalirati tako da obrnutim redoslijedom primijenite postupak uklanjanja.

UPOZORENJE: Prije rada na unutrašnjosti računala pročitajte sigurnosne upute koje ste dobili s računalom. Dodatne sigurnosne informacije potražite na početnoj stranici za sukladnost sa zakonskim odredbama na www.dell.com/regulatory_compliance.

OPREZ: Samo ovlašteni servisier smije vršiti popravke na vašem računalu. Vaše jamstvo ne pokriva oštećenja uzrokovana servisiranjem koje tvrtka Dell nije ovlastila.

OPREZ: Kako biste izbjegli elektrostatičko pražnjenje, uzemljite se koristeći ručnu traku za uzemljenje ili povremeno dotaknite neobojenu metalnu površinu, kao što je priključak na stražnjoj strani računala.

OPREZ: Pažljivo rukujte komponentama i karticama. Ne dodirujte komponente ili kontakte na kartici. Karticu držite za rubove ili za metalni nosač za montiranje. Komponente poput procesora držite za rubove, a ne pinove.

OPREZ: Kada isključujete kabel, vucite ga za utikač ili jezičac za povlačenje, a ne sami kabel. Neki kabeli imaju priključke s jezičcima za blokiranje. Ako iskopčavate takvu vrstu kabela, prije iskopčavanja pritisnite jezičce za blokiranje. Dok razdvajate priključke, držite ih poravnate i nemojte savijati nijednu iglu priključka. Prije priključivanja kabela provjerite i jesu li oba priključka ispravno okrenuta i poravnata.

NAPOMENA: Boja računala i određene komponente računala mogu se razlikovati od onih prikazanih u ovom dokumentu.

Kako biste izbjegli oštećivanje računala, izvršite sljedeće korake prije nego što započnete s radom na unutrašnjosti računala.

1. Pobrinite se da je radna površina ravna i čista kako biste spriječili da pokrov računala bude ogreben.
2. Isključite računalo (pogledajte [Isključivanje računala](#)).
3. Ako je računalo povezano s priključnim uređajem (spojeno) kao što je dodatna medijska podloga ili dodatna baterija, odvojite ga.

OPREZ: Pri iskopčavanju mrežnog kabela, najprije iskopčajte kabel iz računala, a potom iskopčajte kabel iz mrežnog uređaja.

4. Iskopčajte sve mrežne kabele iz svog računala.
5. Iskopčajte svoje računalo i sve priključene uređaje iz svih električnih izvora napajanja.
6. Zatvorite zaslon i računalo okrenite naopako na ravnoj radnoj površini.

OPREZ: Da biste izbjegli oštećivanje matične ploče, prije servisiranja računala morate ukloniti glavnu bateriju.

7. Izvadite glavnu bateriju (pogledajte [Vađenje baterije](#)).
8. Okrenite računalo gornjom stranom prema gore.
9. Otvorite zaslon.
10. Pritisnite gumb za uključivanje kako biste uzemljili matičnu ploču.

OPREZ: Da biste se zaštitili od strujnog udara, prije otvaranja zaslona obavezno iskopčajte računalo iz električne utičnice.

OPREZ: Prije nego što dotaknete bilo koji dio u unutrašnjosti računala, uzemljite se dodirivanjem neobojene metalne površine, poput metalnog dijela na poleđini računala. Dok radite, povremeno dodirnite neobojenu metalnu površinu kako biste ispraznili statički elektricitet koji bi mogao oštetiti unutarnje komponente.

11. Izvadite sve umetnute ExpressCard ili Smart Card kartice iz odgovarajućih utora.
12. Izvadite tvrdi disk (pogledajte [Vađenje tvrdog diska](#)).

Preporučeni alati


Za izvršavanje postupaka iz ovog dokumenta možda će vam trebati sljedeći alati:

- 1 Mali ravni odvijač
- 1 #0 Phillips odvijač
- 1 #1 Phillips odvijač
- 1 Malo plastično šilo
- 1 CD s programom za ažuriranje sustava BIOS

Isključivanje računala

OPREZ: Kako biste izbjegli gubitak podataka, prije isključivanja računala spremite i zatvorite sve otvorene datoteke i zatvorite sve otvorene programe.

1. Isključite operacijski sustav:
 - 1 U sustavu Windows Vista:

Kliknite **Start** , zatim kliknite strelicu u donjem desnom kutu izbornika **Start** na način prikazan u nastavku, a zatim kliknite **Shut Down (Isključi)**.



- 1 U sustavu Windows XP:

Kliknite **Start** → **Isključi računalo** → **Isključi**.

Računalo će se isključiti nakon što se dovrši postupak odjave operacijskog sustava.

2. Provjerite je li računalo kao i svi priključeni uređaji isključeno. Ako se računalo i priključeni uređaji nisu automatski isključili nakon odjave operacijskog sustava, pritisnite i približno 4 sekunde držite gumb za uključivanje da biste ih isključili.

Nakon rada na unutrašnjosti računala

Nakon što ste završili bilo koji postupak zamjene, prije uključivanja računala provjerite jeste li priključili sve vanjske uređaje, kartice i kabele.

△ OPREZ: Da biste izbjegli oštećivanje računala, koristite isključivo bateriju namijenjenu dotičnom Dell računalu. Nemojte koristiti baterije namijenjene drugim Dell računalima.

1. Priključite sve vanjske uređaje, kao što je replikator priključka, dodatna baterija ili medijska baza i zamijenite sve kartice, kao što je ExpressCard.
2. Priključite sve telefonske ili mrežne kabele na računalo.

△ OPREZ: Kako biste priključili mrežni kabel, najprije ga priključite u mrežni uređaj, a zatim u računalo.

3. Vratite [baterija](#).
4. Priključite svoje računalo i sve priključene uređaje na njihove izvore električnog napajanja.
5. Uključite računalo.

[Povratak na Stranicu sa sadržajem](#)